

# Anbefalinger til kvalitet i sagsbehandlingen

Børn, unge og familier i  
udsatte positioner

**Anbefalinger til kvalitet i sagsbehandlingen  
– Børn, unge og familier i udsatte positioner**

1. udgave

Udgivet: Marts 2024

Udgivelse: Social- og Boligstyrelsen

Indhold udarbejdet af Social- og Boligstyrelsen

Design og layout: 4PLUS4

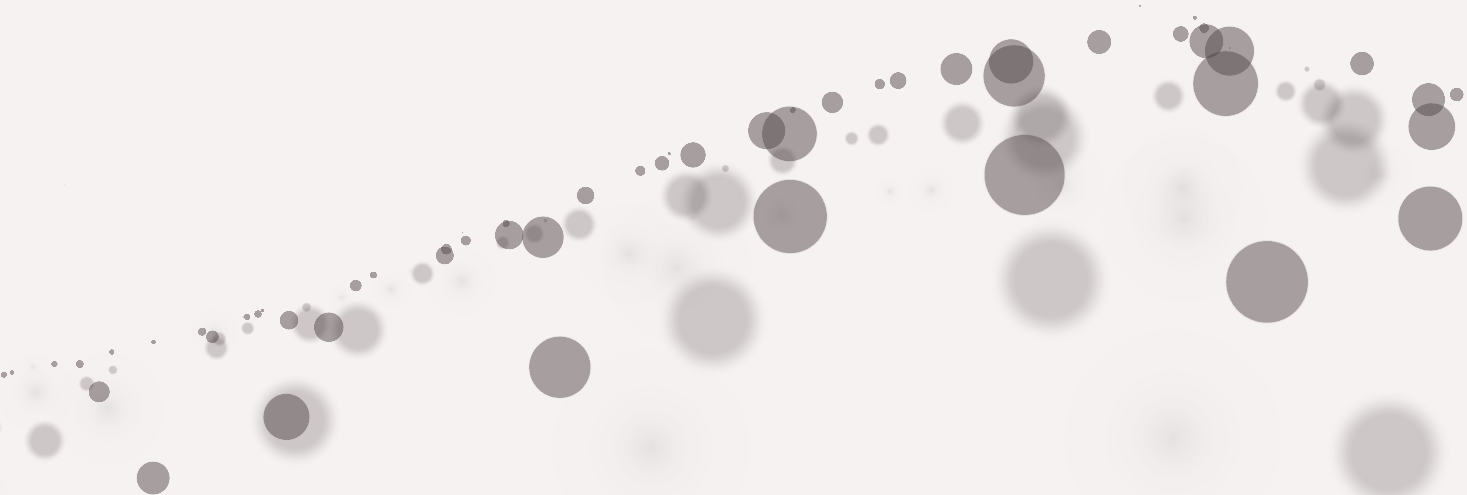
Download eller se publikationen på [www.sbst.dk](http://www.sbst.dk)

Der kan frit citeres fra publikationen med angivelse af kilde.

Digital ISBN: 978-87-94445-52-8

# Indhold

<b>I</b>	<b>Indledning</b> .....	<b>5</b>	<b>3</b>	<b>Anbefalinger til kvalitet i valg af indsats</b> .....	<b>38</b>
	Formål og målgruppe .....	5		Sammenhæng mellem barnets eller den unges hverdagsliv, behov og iværksat støtte.....	39
	Fleksible proceskrav og dokumentation.....	5		Formulering af klare mål der tager udgangspunkt i barnets eller den unges ønsker og behov .....	41
	Anbefalingernes grundlag .....	6		Opstartsmøde mellem barn, ung, forældre, netværk og udfører af indsatsen.....	43
	Læsevejledning til anbefalingerne .....	7		Individuel og tilpasset støtte til forældre til anbragte børn og unge .....	45
<b>1</b>	<b>Anbefalinger til kvalitet i inddragelse</b> .....	<b>8</b>	<b>4</b>	<b>Anbefalinger til kvalitet i opfølgning</b> .....	<b>48</b>
	Tydelig ramme og løbende dialog med barnet eller den unge om inddragelse .....	10		Samtale med barnet eller den unge forud for opfølgningsmøder .....	49
	Opbygning af en tillidsfuld relation mellem barn eller ung og rådgiver .....	14		Individuel og systematisk opfølgning .....	51
	Tilpasning af kommunikationsformer til det enkelte barn eller den enkelte unge.....	17		Afslutning af sagen, når formålet med indsatsen / indsatserne er opnået.....	54
	Involvering af forældre og netværk i afdækningen af barnets eller den unges perspektiv.....	19	<b>5</b>	<b>Forudsætninger for kvalitet i sagsbehandlingen</b> .....	<b>56</b>
	Inddragelse af barnets eller den unges perspektiver i beslutninger og iværksættelse af passende tiltag .....	21		Fælles faglig retning og ramme .....	57
	Inddragelse af barnets eller den unges forældre.....	24		Systematik i sagsbehandlingen.....	58
	Afdækning og inddragelse af barnets eller den unges og familiens private og professionelle netværk .....	26		Kultur og værdier.....	60
<b>2</b>	<b>Anbefalinger til kvalitet i faglig udredning</b> .....	<b>28</b>		Viden og kompetencer.....	60
	Udarbejdelse af faglige udredninger i umiddelbar forlængelse af bekymring .....	29		Brug af ledelsestilsyn og -information.....	61
	Indhentning af oplysninger om barnets eller den unges og familiens forhold.....	31		Tværfagligt samarbejde .....	62
	Fokuserede faglige udredninger, der modsvarer barnets eller den unges eller familiens problematikker .....	33	<b>L</b>	<b>Litteratur</b> .....	<b>64</b>
	Socialfaglige vurderinger ud fra et tilstrækkeligt oplyst grundlag.....	36			



# Indledning

---

Social- og Boligstyrelsens anbefalinger til kvalitet i sagsbehandlingen for børn, unge og familier i udsatte positioner er til dig, der arbejder som børne- og ungerådsgiver eller leder på børne- og ungeområdet. Anbefalingerne er samtidig også relevante på området for børn og unge med nedsat fysisk eller psykisk funktionsevne eller indgribende kronisk eller langvarig lidelse, da kvalitet i arbejdet med især pejlemærkerne inddragelse og faglig udredning er den samme for alle børn, unge og familier.

Anbefalingerne er et udtryk for Social- og Boligstyrelsens forståelse af kvalitet i sagsbehandlingen, og de kan dermed ses som en hjælp til at omsætte barnets lov i praksis. Formålet med anbefalingerne er overordnet at styrke kvaliteten i sagsbehandlingen i landets kommuner til gavn for børn, unge og familier.

Publikationen er udarbejdet med sparring fra Ankestyrelsen og kvalificeret af en følgegruppe bestående af repræsentanter fra Børne- og Kulturchefforeningen, Kommunale Velfærdschefer, Dansk Socialrådgiverforening, Kommunernes Landsforening og Danske Professionshøjskoler.

## Formål og målgruppe

Anbefalingerne skal bidrage til at styrke kvaliteten i sagsbehandlingen, herunder øget systematisk sagsarbejde, en tydeligere fælles faglig retning og ensartethed i sagsbehandlingen. Anbefalingerne henvender sig både til børne- og ungerådgivere, der er nye på området, og til dem, der har beskæftiget sig med børn og unge i udsatte positioner i mange år samt deres ledere.

Denne udgivelse er én udgivelse i en række af udgivelser i forbindelse med barnets lov, der samlet set understøtter kommunernes implementering af barnets lov og klæder både ledere og medarbejdere på til arbejdet med loven. Den supplerer *Håndbog om barnets lov* og *Håndbog om ICS og udredningsværktøjet*. Anbefalingerne til kvalitet i sagsbehandlingen kan med fordel læses

sammen med *Inspiration til at arbejde med ledelsestilsyn*, *Anbefalinger om børneinddragelse i sagsbehandlingen* samt tre udgivelser med anbefalinger på anbringelsesområdet: *Anbefalinger om den gode anbringelse*, *Anbefalinger om skånsomme skift i anbringelsen* og *Anbefalinger om samarbejde og støtte til forældre med børn i anbringelse*. Alle udgivelser kan findes på [www.sbst.dk](http://www.sbst.dk).

## Fleksible proceskrav og dokumentation

I barnets lov er der en række bestemmelser, der er styrende for sagsbehandlingen, herunder både proceskrav og rettighedsbestemmelser. Der er reduceret i proceskravene sammenlignet med tidligere lovgivning, hvilket gør det nødvendigt, at du som børne- og ungerådsgiver i endnu højere grad er opmærksom på de forvaltningsretlige grundprincipper, herunder reglerne i forvaltningsloven og i retssikkerhedsloven. Samtidig gør de relativt få proceskrav, at sagsbehandlingen gøres mere fleksibel og giver mulighed for at foretage flere faglige skøn, hvorfor dette materiale skal bidrage til at sætte ramme og retning i sagsbehandlingen. Den øgede fleksibilitet i sagsforløbet, den øgede mængde skøn og de færre proceskrav fordrer en endnu højere grad af socialfaglighed, systematik og løbende dokumentation af, hvad der ligger til grund for de faglige skøn og vurderinger. Det bidrager til god kvalitet i sagsbehandlingen.

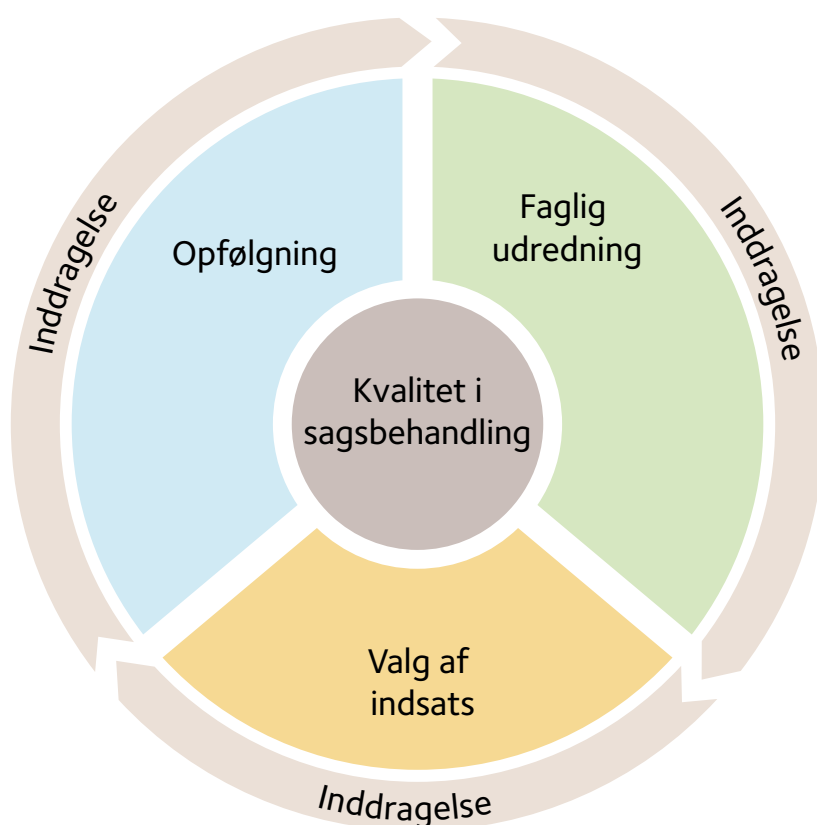
Dokumentation er vigtig i alle dele af sagsbehandlingen. Det er afgørende for barnets, den unges og forældrenes retssikkerhed, og det sikrer, at de kan følge og forstå sagsprocessen. Det gælder også for dig som børne- og ungerådsgiver – og for forvaltningen – hvis der fx sker skift af børne- og ungerådsgiver. Hvis der sker skift af børne- og ungerådsgiver, fx grundet sygdom eller fra-trædelse, skal den nye børne- og ungerådsgiver kunne overtage sagsbehandlingen og arbejde videre i den retning, det er aftalt mellem barnet, den unge og forældrene og den afgivende rådgiver.

## Anbefalingernes grundlag

Anbefalingerne til kvalitet i sagsbehandlingen har afsæt i barnets lov samt i forsknings- og erfaringsbaseret viden. Blandt andet bygger anbefalingerne på en litteraturn gennemgang af kvalitet i sagsbehandlingen fra VIVE<sup>1</sup>, relevante undersøgelser fra Ankestyrelsen og resultater fra Ankestyrelsens Børnesagsbarometer<sup>2</sup>. Endelig bygger anbefalingerne på erfaringerne fra frikommuneforsøgene<sup>3</sup>, kulegravning af reglerne på området for udsatte børn og unge<sup>4</sup>, den kommunale praksis på området samt fra Den Permanente Task Force på området for udsatte børn og unge. Det betyder, at anbefalingerne til kvalitet i sagsbehandlingen ikke udelukkende beskriver de lovdefinerede sagsbehandlingsskridt, men også hvad Social- og Boligstyrelsen betragter som god kvalitet på tværs af lovgivning, forskning og erfaringer.

Anbefalingerne til kvalitet i sagsbehandlingen er struktureret efter Social-, Bolig- og Ældreministeriets fire pejlemærker for kvalitet i sagsbehandlingen. Pejlemærkerne giver tilsammen et bredt billede af, hvad der er vigtige elementer i at sikre kvalitet i sagsbehandlingen, og fungerer som sigt punkter for, hvilken retning arbejdet i den sociale indsats med børn og unge i udsatte positioner skal tage. Pejlemærkerne favner ikke alle dele af lovgivningen, men sætter fokus på de dele af sagsbehandlingen, som har særlig betydning for kvaliteten i sagsbehandlingen.

- » Pejlemærke 1: Inddragelse
- » Pejlemærke 2: Faglig udredning
- » Pejlemærke 3: Valg af indsats
- » Pejlemærke 4: Opfølgning



1 Bengtsson & Olsen, 2021.

2 Ankestyrelsen, 2023; Ankestyrelsen, 2022.

3 Hestbæk, Strandby & Jensen, 2021.

4 KL, Finansministeriet, Social- og Ældreministeriet & Indenrigs- og Boligministeriet, 2021.

## Læsevejledning til anbefalingerne

I det følgende præsenteres anbefalingerne til kvalitet i sagsbehandlingen i kapitler med afsæt i de fire pejlemærker og med i alt 18 anbefalinger. Hvert kapitel indledes med en kort beskrivelse af pejlemærket inden præsentation af anbefalingerne. Da både de fire pejlemærker og de 18 anbefalinger er lige vigtige for at sikre en god kvalitet i sagsbehandlingen, står de ikke i prioriteret rækkefølge.

Teksten i hver anbefaling er delt op i tre niveauer. I første niveau fremgår den konkrete vejledende anbefaling. På andet niveau beskrives det faglige grundlag for, hvorfor det er vigtigt at arbejde med anbefalingen. Det tredje niveau henvender sig direkte til dig, der er børne- og ungerådgiver. Det beskriver, hvordan du kan omsætte anbefalingerne i praksis, og foreslår konkrete redskaber til dit arbejde, inklusive links, hvor det er relevant.

Publikationen sluttet af med et kapitel om ledelsens særlige ansvar i at understøtte kvalitet i sagsbehandlingen. Formålet med dette kapitel er at inspirere til, hvordan du som faglig leder kan arbejde med og understøtte kvalitet i sagsbehandlingen for børn, unge og familier i udsatte positioner.



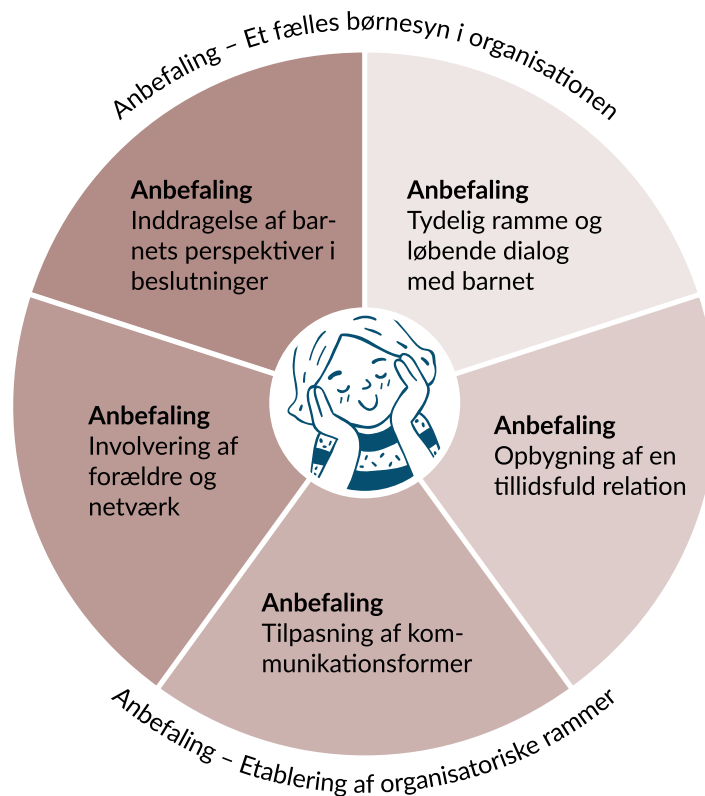
## Anbefalinger til kvalitet i inddragelse

Pejlemærket for inddragelse handler om reel inddragelse af børn, unge, forældre og det private og professionelle netværk. Inddragelse af barnet og den unge er centralt i barnets lov og er en rettighedsbaseret grundsten og dermed uhyre vigtigt for kvalitet i sagsbehandlingen. Med barnets lov tydeliggøres det, at børn og unge har en grundlæggende ret til at blive inddraget og få indflydelse på de forhold, som vedrører dem. Deres retssikkerhed skal prioriteres, og de skal opleve et børnevenligt system.

Inddragelse er et mindset, som børne- og ungerådgiveren skal have med sig i alle dele af et sagsforløb som fundament for sagsbehandlingen. Det er vigtigt, at børne- og ungerådgiveren formår at skabe rammer, hvor barnet, den unge og forældrene har mulighed for at kunne udtrykke deres holdninger og synspunkter.

Det kommer fx til udtryk, ved at de inddrages løbende i sagsbehandlingen på relevante tidspunkter, og ved at børne- og ungerådgiveren anvender konkrete faglige metoder til at understøtte inddragelsen. Forudsætningen for dette er, at børne- og ungerådgiveren skaber en tillidsfuld og professionel kontakt med barnet, den unge og forældrene og netværket, samt at kommunikationen er tilpasset det enkelte barn eller den enkelte unge og forældre, herunder er forståelig og tydelig både på skrift og i tale.

Inddragelsen af barnet eller den unge skal ske løbende og i forbindelse med beslutninger og afgørelser. Sagsbehandlingen skal derfor tilrettelægges, så barnets eller den unges perspektiv altid er i fokus og er styrende i hele sagsforløbet. Det gælder uanset barnets eller den unges alder, modenhed og eventuelle funktionsnedsæt-





telse. Barnet eller den unge har ret til omsorg, tryk-  
hed, beskyttelse og inddragelse. Barnet eller den unge  
besidder vigtig viden om egne ønsker og behov og har  
langt større forudsætninger for at få gavn af iværksatte  
indsatser, når de oplever at være blevet hørt, inddraget,  
og når deres holdninger og synspunkter er blevet tillagt  
passende vægt både i forhold til processer og beslutnin-  
ger.<sup>5</sup>

Anbefalingerne til kvalitet i inddragelse tager afsæt i *An-  
befalinger om børneinddragelse i sagsbehandlingen*, som  
Partnerskab om Børnene Først har udgivet. Partnerska-  
bets fem anbefalinger om den konkrete praksis med at  
inddrage børn og unge i egen sag er gengivet nedenfor  
og er udvidet med hjælperedskaber og yderligere prak-  
sisbeskrivelser.

Partnerskab om Børnene Først har i *Anbefalinger om  
børneinddragelse i sagsbehandlingen herudover to anbe-  
falinge, der understøtter de organisatoriske rammer for  
at kunne arbejde med børneinddragelse i sagsbehandlin-  
gen. Disse to anbefalinger indgår i kapitlet om forudsæt-  
ninger for kvalitet i sagsbehandlingen.*

Da Partnerskab om Børnene Førsts anbefalinger om bør-  
neinddragelse i sagsbehandlingen udelukkende omhand-  
ler inddragelse af barnet, er de i nedenstående supplere-  
ret med yderligere to anbefalinger om inddragelse af  
henholdsvis forældrene og det private og professionelle  
netværk, da det er afgørende for kvaliteten, at både  
barnet, den unge, forældrene og netværket inddrages  
løbende gennem hele sagsforløbet.

### Social- og Boligstyrelsen anbefaler følgende for at opnå kvalitet i inddragelse:

1. Sæt en tydelig ramme, og hav løbende dialog med  
barnet eller den unge om, hvordan de ønsker at  
blive inddraget, så deres perspektiver, ønsker og  
behov bliver en integreret del af sagsbehandlingen.
2. Opbyg en tillidsfuld relation til det enkelte barn eller  
den enkelte unge, så barnet eller den unge føler sig  
tryk i samarbejdet.
3. Tilpas og arbejd med kommunikationsformen med  
udgangspunkt i det enkelte barns eller den enkelte  
unges modenhed, ressourcer og eventuelle funk-  
tionsnedsættelser, så barnet eller den unge bliver  
set, hørt og forstået.
4. Involver forældre og netværk i afdækningen af  
barnets eller den unges perspektiv, så der opnås  
værdifuld viden om barnet eller den unge, der kan  
understøtte barnets eller den unges oplevelse af  
inddragelse samt støtte og tryk.
5. Inddrag barnets eller den unges perspektiver i de  
beslutninger, der træffes, og i den løbende op-  
følgning, så det sikres, at barnet eller den unge får  
indflydelse, og at indsatsen understøtter en positiv  
udvikling for barnet eller den unge.
6. Inddrag barnets eller den unges forældre, og vær  
anerkendende og åben, så der skabes en tillidsfuld  
samarbejdsrelation.
7. Afdæk og inddrag barnets eller den unges og famili-  
ens private og professionelle netværk, så der tidligt  
skabes et tæt samarbejde og en fælles forståelse af  
barnets eller den unges og familiens situation.

5 Partnerskabet om Børnene Først, 2024.

# Anbefaling 1

## Hvad

Sæt en tydelig ramme, og hav løbende dialog med barnet eller den unge om, hvordan de ønsker at blive inddraget, så deres perspektiver, ønsker og behov bliver en integreret del af sagsbehandlingen.

## Hvorfor

### Faglig begrundelse

En forudsætning for børn og unges inddragelse er, at de får mulighed for at blive involveret. Med andre ord, at du tilbyder barnet eller den unge et "rum", som er trygt, inkluderende, og hvor barnet eller den unge støttes i både at give udtryk for egne synspunkter og give feedback på deres oplevelse af at blive inddraget.<sup>6</sup> "Rummet" henviser både til det mentale, det inkluderende og det fysiske rum samt tid.<sup>7</sup>

Barnets eller den unges alder, modenhed, kommunikative kompetencer og funktionsniveau kan have betydning for, hvordan inddragelsen kan sikres og skal tilrettelægges.<sup>8</sup> Du bør tidligt i forløbet og løbende have en dialog med barnet eller den unge om, hvordan barnet eller den unge gerne vil inddrages. Du skal have opmærksomhed på, at barnets eller den unges ønsker til inddragelse kan ændre sig over tid, fx i forbindelse med at barnet eller den unge bliver ældre, mere moden eller får nogle andre behov, som skal imødekommes.<sup>9</sup>

Det er afgørende at opsøge faglig viden om målgruppen og at kende barnets eller den unges situation, udvikling og alder, så du kan målrette rammerne for inddragelsen og sikre, at de er inkluderende i forhold til barnet eller den unge.<sup>10</sup> Foruden dialog med barnet eller den unge

kan deres forudsætninger for deltagelse også afdækkes via forældre, andre fagpersoner eller sagsakter.<sup>11</sup>

Det er vigtigt, at barnet eller den unge oplyses om og forstår sine rettigheder, da barnet eller den unge derved kender sine handlemuligheder i sagsforløbet. Det er desuden vigtigt, at du løbende informerer barnet eller den unge om sagsbehandlingsprocessen, aktørers forskellige roller og beslutningskompetencer, så barnet eller den unge oplever en transparent proces med tydelig, konkret og begrundet information om det, der vedrører deres liv. Dette er ikke mindst vigtigt i situationer, hvor du eller andre træffer beslutninger, som ikke er i overensstemmelse med barnets eller den unges ønske.<sup>12</sup>

Barnets eller den unges holdning og synspunkter skal tilvejebringes løbende, inden der træffes beslutninger i barnets eller den unges sag.<sup>13</sup> Det er derfor centralt, at inddragelsen sker løbende og bliver en integreret del af sagsbehandlingen.<sup>14</sup> Det er desuden vigtigt, at du er opmærksom på, at børn og unge ofte har brug for tid til at omsætte relevant information og viden og udtrykke følelser, tanker og meninger. Der bør derfor skabes tid i forløbet til barnets eller den unges refleksion.<sup>15</sup> Endelig er det vigtigt, at inddragelsesrummet er trygt og tillidsfuldt.<sup>16</sup>

6 Lundy, 2007; Tusla, 2016.

7 Lundy, 2007.

8 Ankestyrelsen, 2021a; Bengtsson & Olsen, 2021; ViBIS, 2021.

9 Ankestyrelsen, 2021a; Bengtsson & Olsen, 2021; ViBIS, 2021.

10 Bergman & Sandahl, 2020; Kvello, 2021; Højbjerg, 2022;

Bengtsson & Henze-Pedersen, 2022; Warming, 2011.

11 Jensen, 2014; Sæbjørnsen & Willumsen, 2017; Antczak & Steensbæk, 2020; Bergman & Sandahl, 2020; Ankestyrelsen, 2021a; Bengtsson & Henze-Pedersen, 2022.

12 Jensen, 2014; Sæbjørnsen & Willumsen, 2017; Antczak & Steensbæk, 2020; Bergman & Sandahl, 2020; Ankestyrelsen, 2021a; Bengtsson & Henze-Pedersen, 2022; Warming, 2011.

13 Barnets lov, § 5, stk. 3.

14 Antczak & Steensbæk, 2020.

15 Steensbæk, Antczak, Ebsen & Mackrill, 2019; Tusla, 2016.

16 Lundy, 2007.

## Hvordan

### Praksisbeskrivelse

Det betyder, at du som børne- og ungerådgiver bør:

- Afdække barnets eller den unges foretrukne kommunikationsform.
  - » I tilpasningen og planlægningen af barnets eller den unges inddragelse i forløbet er det vigtigt, at du afdækker barnets eller den unges foretrukne kommunikationsform, herunder eventuelle behov for hjælpemidler. Det kan eksempelvis være, at barnet eller den unge har behov for at kunne give udtryk for synspunkter visuelt eller at kunne besvare nogle spørgsmål ved hjælp af en skala.
  - » Vær i den sammenhæng opmærksom på din egen kommunikation, så du taler med barnet med udgangspunkt i barnets alder, modenhed og forudsætninger.
- Afsøge barnets eller den unges ønsker til mødested.
  - » For at understøtte, at mødet med rådgiver føles trygt for barnet eller den unge, bør du være opmærksom på, om barnet eller den unge har ønsker til, hvor jeres samtaler finder sted. Det kan eksempelvis være derhjemme, hos kommunen, i skolen, på gaden m.v.<sup>17</sup> Barnet eller den unge kan også have ønsker til, hvem der kan støtte ved deltagelse i møder, eller om han eller hun helst vil deltage uden forældre eller netværkspersoner.<sup>18</sup>
  - » Hvis mødet finder sted i kommunens lokaler, bør du være opmærksom på, om de fysiske rammer, som barnet eller den unge inviteres ind i, er tilpasset barnets eller den unges alder, modenhed og behov. Det er vigtigt at overveje, om rummet opleves trygt og roligt og er indrettet, så det understøtter, at barnet eller den unge kan give udtryk for egne synspunkter. Rummet kan eksempelvis indeholde legetøj eller kreative redskaber, som barnet eller den unge kan anvende til at komme til orde.

- Forberede barnet eller den unge til deltagelse i møder.
  - » Det er helt essentielt for inddragelsen, at barnet eller den unge så vidt muligt er til stede på møder og inviteres til samtaler.<sup>19</sup> Barnets eller den unges blotte tilstedeværelse er dog ikke ensbetydende med inddragelse, da barnet eller den unge stadig skal understøttes i deltagelsen.<sup>20</sup> Konkret kan det bestå i, at du som rådgiver forbereder barnet eller den unge bedst muligt til et møde ved at tale med og inddrage barnet eller den unge i formålet med mødet, mødets varighed, stedet, hvor mødet holdes, hvem og hvor mange der deltager i mødet, hvor barnet eller den unge har ønske om at sidde, hvilke spørgsmål barnet eller den unge vil blive stillet, om der er noget, som barnet eller den unge gerne vil sige på mødet, hvilke ønsker barnet eller den unge har til mødets udfald, hvem der efterfølgende får oplysningerne m.m.<sup>21</sup> Mødets facilitering er også afgørende. Barnet eller den unge skal føle sig inddraget og ikke blot som deltager i et "voksenmøde".
- Tale med barnet eller den unge om, hvem du er, din funktion, hvad der skal ske, og hvad barnet eller den unge kan forvente i de forskellige sagskridt i sagsbehandlingen. Du skal sikre, at barnet eller den unge ved:
  - » Hvilke møder og andre aktiviteter der forventes og hvorfor.
  - » Hvilke rettigheder barnet eller den unge har, herunder retten til en bisidder, og hvad bisidderens opgave er til mødet og uden for mødet.
  - » Hvordan sagsbehandlingen tilrettelægges og barnets eller den unges indflydelse på planlægningen heraf.
- Hjælpe barnet eller den unge med at forstå rettigheder og sagskridt i sagsforløbet. Det er væsentligt, at barnet eller den unge ved, at dets viden og oplevelser er vigtige, og at det har ret til at blive hørt og give udtryk for synspunkter og holdninger, inden der træffes beslutninger og afgørelser. Med barnets lov har børn fra ti år partsbeføjelser i sager omfattet af § 3 i barnets lov.

17 Ankestyrelsen, 2021a; Ankestyrelsen, 2021b.

18 Ankestyrelsen, 2021a; Ankestyrelsen, 2021b.

19 Antczak & Steensbæk, 2020.

20 Paulsen, 2016; Steensbæk, Antczak, Ebsen & Mackrill, 2019.

21 Jensen, 2014; Tusla, 2016; Børnerådet, 2016; Antczak & Steensbæk, 2020; Ankestyrelsen, 2021b; Højbjerg, 2022; Socialstyrelsen, 2022.

Du skal derfor oplyse børn om deres rettigheder, og hvordan de kan gøre brug af dem i den konkrete sag.

- Overvej, i samarbejde med dine kolleger og ledelse, at udarbejde skriftligt eller visuelt materiale, som kan læses og forstås af børn i forskellige aldre, fx børnebrevne med rettigheder forklaret i et enkelt sprog. Det kan være materiale, du selv kan præsentere for barnet, eller som forældre eller andre nære voksne kan bruge til at støtte barnet. Til unge kan materialet sendes direkte. For at øge forståelsen kan materialet fx også indeholde billeder og tegninger, der kan illustrere en samtale eller et møde. Det kan være relevant at have information på forskellige sprog for at understøtte inddragelsen af børn og unge med minoritetsbaggrund.

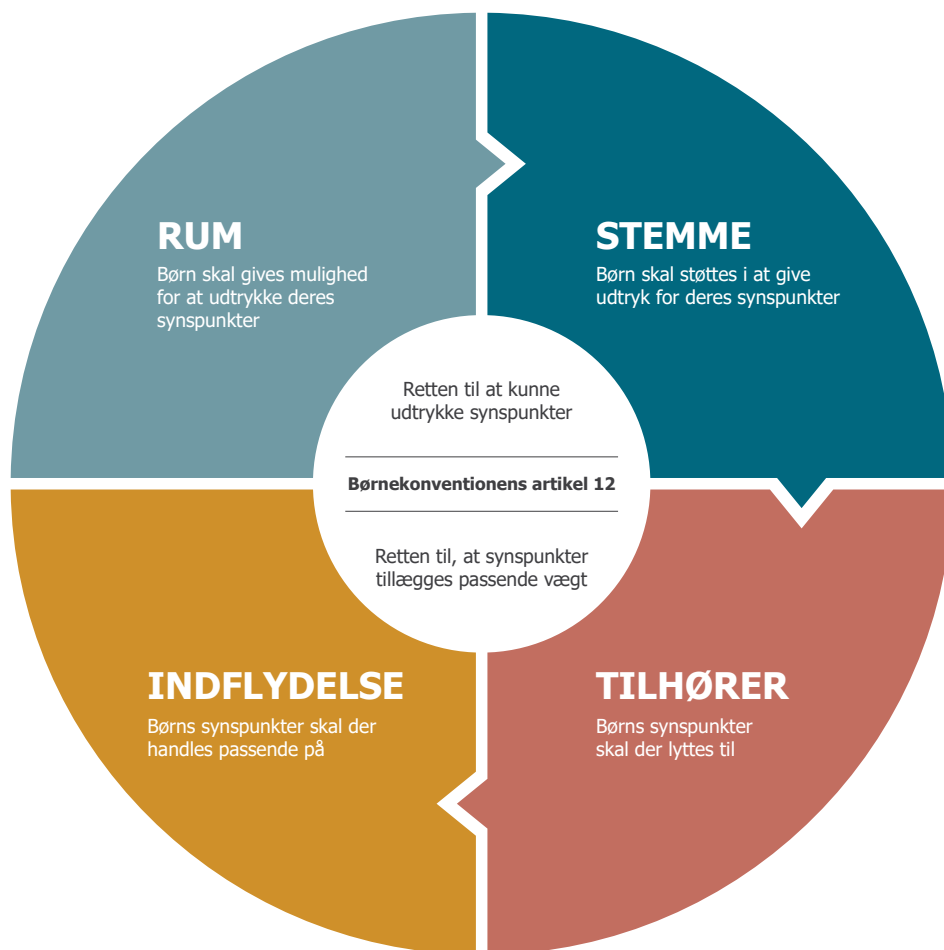
## Hjælperedskaber

- Jensen (2014) har udviklet en model, som understøtter børne- og ungerådgiverens samtale med barnet eller den unge. Modellen er opdelt i tre faser: før, under og efter. Modellen er udarbejdet til brug for samtaler med børn og unge, men tilgangen kan med fordel anvendes til forberedelse og planlægning af alle slags samtaler og møder, idet den hjælper med at sikre god systematik for de samtaler og møder, der afholdes i et sagsforløb.<sup>22</sup>
- Brug af ICS-metoden og de understøttende redskaber understøtter gennemsigtighed og kontinuitet i sagsbehandlingen for barnet, den unge og forældrene. Med ICS-trekanten kan du strukturere forløbet, forberede samtaler ved at vurdere, hvilke forhold der skal være fokus på. Planlægning er både vigtig for din tilrettelæggelse af arbejdet og for barnets, den unges og forældrenes oplevelse af inddragelse og sammenhæng i de beslutninger, der bliver truffet. Du kan også anvende ICS-trekanten i selve mødet med barnet, den unge og forældrene for at gøre det tydeligt, hvad du har fokus på.<sup>23</sup>
- Videnscenter om børneinddragelse og udsatte børns liv har udarbejdet en række værktøjer med udgangspunkt i Laura Lundys model for børneinddragelse.<sup>24</sup> Disse kan bruges til at tilrettelægge sagsbehandlingen med et fokus på inddragelse af barnet og den unge.

22 Jensen, 2014.

23 Social- og Boligstyrelsen, 2023b.

24 Social- og Boligstyrelsen, 2023d.



25

# Anbefaling 2

## Hvad

Opbyg en tillidsfuld relation til det enkelte barn eller den enkelte unge, så barnet eller den unge føler sig tryk i samarbejdet.

## Hvorfor

### Faglig begrundelse

Den tillidsfulde relation kan understøtte barnets eller den unges engagement i eget forløb og vilje til at samarbejde.<sup>26</sup> Desuden at barnets eller den unges perspektiv kommer i fokus og bliver et styrende element i sagsbehandlingen. Tilliden i relationen bidrager til at øge barnets eller den unges selvfølelse, selvtillid og sikkerhed i forløbet, fordi der i tilliden ligger et element af anerkendelse og respekt.<sup>27</sup>

Barnets eller den unges oplevelse af at have en positiv og tillidsfuld relation til dig kan også bidrage til at øge barnets eller den unges generelle tillid til "systemet" og de professionelle voksne omkring barnet eller den unge og smitte af på barnets eller den unges samlede oplevelse af at være blevet hørt og inddraget i egen sag som helhed.<sup>28</sup>

Med udgangspunkt i Laura Lundy's model kan du som rådgiver anses som "tilhører", der indtager en nøgleposition i forhold til at lytte til barnet eller den unge og understøtte, at barnet eller den unge bliver hørt.<sup>29</sup> Den positive og tillidsfulde relation mellem barnet eller den unge og dig som rådgiver har da afgørende betydning for barnets eller den unges deltagelse i sagsbehandlingen og barnets eller den unges oplevelse af at være blevet inddraget.<sup>30</sup>

26 Bengtsson & Henze-Pedersen, 2022.

27 Bengtsson & Henze-Pedersen, 2022.

28 Steensbæk, Antczak, Ebsen & Mackrill, 2019; Bengtsson & Henze-Pedersen, 2022.

29 Lundy, 2007.

30 Steensbæk, Antczak, Ebsen & Mackrill, 2019; Antczak & Steensbæk, 2020; Bengtsson & Henze-Pedersen, 2022.

Det kræver fokuseret relationsarbejde at skabe et fundament for dialog og tillid, som både understøtter, at barnet eller den unge kan komme til orde og føle sig hørt, og at du som rådgiver kan opnå forståelse for og inddrage barnets eller den unges perspektiver på eget liv og egen situation i sagsbehandlingen.<sup>31</sup>

Børn og unge fremhæver tilgængelighed, kendskab og kontinuitet i relationen som betydningsfulde faktorer for, hvorvidt de oplever at kunne etablere en tryk og tillidsfuld relation til den professionelle voksne, og hvorvidt de føler sig hørt og inddraget.<sup>32</sup>

Arbejdet med at skabe tryk og tillidsfulde relationer til det enkelte barn eller den enkelte unge kræver, at de organisatoriske rammer understøtter dette. Der skal være mulighed for at kunne arbejde løbende og fleksibelt med inddragelse og have den fornødne tid til at etablere den tillidsfulde relation.

## Hvordan

### Praksisbeskrivelse

Det betyder, at du som børne- og ungerådgiver bør:

- Udøve relationelle kompetencer.
  - » Det handler om at være aktivt lyttende, opmærksom og interesseret i mødet med barnet eller den unge. Det understøtter barnets eller den unges positive oplevelse af relationen, når du udviser oprigtig interesse for at høre om og forstå de

31 Steensbæk, Antczak, Ebsen & Mackrill, 2019; Antczak & Steensbæk, 2020; Bengtsson & Henze-Pedersen, 2022.

32 Steensbæk, Antczak, Ebsen & Mackrill, 2019; Ankestyrelsen, 2021a; Bengtsson & Henze-Pedersen, 2022.

bekymringer og ønsker, som fylder hos barnet eller den unge selv.<sup>33</sup> Her ligger både en opmærksomhed over for det, som barnet eller den unge eksplicit udtrykker og italesætter, og også en opmærksomhed over for det eventuelt usagte.<sup>34</sup> For barnet eller den unge vil muligheden for at få kontakt med dig direkte eller telefonisk, når barnet eller den unge oplever, at det er relevant, også være af betydning for opbygningen af en god relation.

- » Ydmyghed og respekt over for både barnets eller den unges livssituation, privatliv og barnets eller den unges egne synspunkter og ønsker er også væsentligt for etableringen af en positiv og tillidsfuld relation. Dette indebærer også at kunne rumme barnets eller den unges fortællinger uden eksempelvis at blive skræmt af det, som barnet eller den unge fortæller.<sup>35</sup>
- » Barnet eller den unge bør blive mødt med en empatisk, indlevende og personlig tilgang, hvor du sætter dig i barnets eller den unges sted.<sup>36</sup> Det kan her være fremmede for den positive relation, hvis barnet eller den unge oplever, at du som rådgiver kan relatere dig til barnets eller den unges situation.<sup>37</sup>
- Opbygge kendskab og kontinuitet.
  - » Behovet for kontinuitet i relationen mellem barn eller ung og rådgiver hænger sammen med behovet for, at du som rådgiver forpligter dig over for barnet eller den unge og etablerer forbindelse via kendskabet til barnet eller den unge – og barnets eller den unges kendskab til dig. Forpligtelsen indebærer at stille dig til rådighed og dedikere tid til barnet eller den unge, at du er tilgængelig og pålidelig, og at du står klar til at hjælpe, når behovet opstår. Arbejdet med at etablere forbindelse til barnet eller den unge indebærer blandt andet, at du anvender det kendskab til barnet eller den unge, som løbende opbygges, aktivt ind i samtalen med barnet eller

den unge, så I følger op på tidligere samtaleemner, og samtalen personliggøres.<sup>38</sup>

- Reflektere og agere i balancen mellem din faglige og professionelle myndighedsrolle på den ene side og dit personlige og menneskelige engagement på den anden. Det betyder, at du bør være bevidst om din egen rolle som børne- og ungerådgiver, hvor du både skal udøve myndighed og indgå i en gensidig relation.
- Afholde væsentlige møder med barnet eller den unge sammen med en anden børne- og ungerådgiver i nye sager, hvor der skal udarbejdes en børnefaglig undersøgelse og ved det personrettede tilsyn i forbindelse med anbringelser. Formålet er, at hvis den ene af jer fx går på barsel, bliver syg eller skifter arbejde, vil barnet eller den unge kende den anden af jer, og du eller din kollega vil kende barnet eller den unge, hvilket skaber kontinuitet og en fortsat relation.
- Være opmærksom på mulige loyalitetskonflikter, fordi de kan forhindre barnet eller den unge i at give udtryk for egne holdninger og oplevelser. Der kan fx være konflikter mellem at passe på sine forældre og at leve med omsorgssvigt. Det kan også være, at barnet eller den unge ikke vil fortælle om sine problemer med forældrene, fordi det kan gøre dem kede af det eller have indflydelse på sagen på en måde, som ikke er til fordel for forældrene. En tillidsfuld relation og et for barnet eller den unge trygt samarbejde med dig kan over tid bidrage til, at barnet eller den unge indvier dig i sin loyalitetskonflikt.

## Hjælperedskaber

- Signs of Safety er en løsningsfokuseret metode, der kan benyttes til at afdække et barns situation ud fra barnets eget perspektiv såvel som ud fra forældrenes og det private og professionelle netværks. Signs of Safety eller dele heraf, som fx De Tre Huse, benyttes i mange af landets kommuner i forhold til udsatte børn, unge og familier.<sup>39</sup>

33 Steensbæk, Antczak, Ebsen & Mackrill, 2019; Bengtsson & Olsen, 2021; Ankestyrelsen, 2021a; Ankestyrelsen, 2021b; Bengtsson & Henze-Pedersen, 2022.

34 Warming, 2019.

35 Steensbæk, Antczak, Ebsen & Mackrill, 2019; Bengtsson & Henze-Pedersen, 2022.

36 Ankestyrelsen, 2021a; Bengtsson & Henze-Pedersen, 2022.

37 Ankestyrelsen, 2021a; Rask, 2011; Bengtsson & Henze-Pedersen, 2022.

38 Børnecentret & VIA UC, 2020.

39 Social.dk, 2023.

- Dialoglinealen kan anvendes i samtalen med barnet, den unge og forældrene og har reference til Trivselslinealen og Børnelinealen. Dialoglinealen viser ordene "begrænsninger" og "ressourcer" på den ene side og triste og glade smileys på den anden side. Dialoglinealen kan dermed anvendes til både børn, unge og voksne, herunder også til børn og unge med begrænset eller intet verbalt sprog.<sup>40</sup>

---

40 Social- og Boligstyrelsen, 2023b.



# Anbefaling 3

## Hvad

Tilpas og arbejd med kommunikationsformen med udgangspunkt i det enkelte barns eller den enkelte unges modenhed, ressourcer og eventuelle funktionsnedsættelser, så barnet eller den unge bliver set, hørt og forstået.

## Hvorfor

### Faglig begrundelse

Det enkelte barn eller den enkelte unge har ret til frit at kunne give udtryk for egne synspunkter, hvorfor der bør være opmærksomhed på, hvordan barnet eller den unge bedst kan støttes i at forme og give udtryk for disse synspunkter.<sup>41</sup> En række forhold vedrørende kommunikationen med og om barnet eller den unge kan bidrage til, at barnet eller den unge føler sig støttet i inddragelsesprocessen og reelt føler sig set og hørt.

Nogle børn eller unge kan have en oplevelse af, at de ikke har noget at bidrage med – at deres oplevelser og synspunkter ikke er vigtige. Nogle børn eller unge kan have måder at kommunikere på, som er svære at forene med det at indgå i en sagsbehandlingskontekst, ligesom nogle børn eller unge kan være begrænsede i deres kognitive funktionsniveau og kommunikative færdigheder.<sup>42</sup> Når du som rådgiver kommunikerer med og om barnet eller den unge, skal du derfor understøtte, at barnet eller den unge forstår den information, som barnet eller den unge får, at barnet eller den unge bedst muligt kan give udtryk for egne meninger og synspunkter, samt at barnet eller den unge kan se sig selv i de beskrivelser, du som rådgiver udarbejder.

I den mundtlige og skriftlige interaktion med barnet eller den unge er det vigtigt, at der kommunikeres i et sprog, der er forståeligt for barnet eller den unge.<sup>43</sup> Hvis barnet

eller den unge til møder og i samtaler bliver talt til i et sprog, som barnet eller den unge forstår, eksempelvis ved at barnets eller den unges egne begreber benyttes, forstærker det følelsen af, at barnet eller den unge bliver set.<sup>44</sup>

I nogle tilfælde kan barnets eller den unges funktionsnedsættelser vanskeliggøre det at gennemføre samtaler. Der kan derfor være brug for, at du hjælper barnets eller den unges perspektiv frem på andre måder, eksempelvis gennem spørgeskema, observation eller visuelle, computerbaserede, billed- og tegnbaserede tilgange til kommunikation.<sup>45</sup> Ved at gøre brug af flere forskellige kommunikationsformer skabes der et grundlag for, at det enkelte barn eller den enkelte unge kan komme til orde på den måde, der passer barnet eller den unge bedst, og at du kan få vigtig viden om barnet eller den unge, som kan have stor betydning for det videre sagsforløb.<sup>46</sup>

Når der er tale om mindre børn og børn eller unge med kognitive og kommunikative funktionsnedsættelser, eller hvis barnet eller den unge ikke ønsker at deltage, kan forældre eller andre betydningsfulde voksne bidrage med et såkaldt tilstræbt indefra-perspektiv, ved at de giver et bud på, hvad der kan være barnets eller den unges perspektiv i en konkret kontekst.<sup>47</sup>

I forhold til det skriftlige materiale, der indgår i sagen, ved vi fra undersøgelser, at det, der skrives om børn og

41 Lundy, 2007.

42 Tusla, 2016.

43 Bengtsson & Henze-Pedersen, 2022.

44 Kvello, 2021; Ankestyrelsen, 2021b.

45 Socialstyrelsen, 2022; Rasmussen, Rossen & Villumsen, 2023.

46 Tusla, 2016.

47 Warming, 2011.

unge i sagsakterne, kan få stor betydning for børn og unge, hvis de før eller siden læser det. For nogle kan det opleves voldsomt, hvis de ser sig beskrevet på en måde, de ikke kan genkende, og med en fremstilling, som de oplever ubehagelig eller urimelig.<sup>48</sup>

## Hvordan

### Praksisbeskrivelse

Det betyder, at du som børne- og ungerådgiver bør:

- Variere dine kommunikationsformer.
  - » Det enkelte barns eller den enkelte unges kommunikative behov betyder, at du som rådgiver bør have viden om og adgang til forskellige kommunikationsformer. Det kan være særlig aktuelt, når det drejer sig om mindre børn og børn eller unge med kognitive og kommunikative funktionsnedsættelser.
  - » Behovet for variation i kommunikationsformer betyder, at du som rådgiver kan være nødt til at vælge en kommunikationsform, som du ikke er vant til eller har erfaring med at benytte, og der kan være behov for at søge inspiration fra andre områder. Der findes eksempelvis en del viden om visuelle, computerbaserede, billed- og tegnbaserede tilgange til kommunikation i relation til inddragelse af barnet eller den unge i hverdagen, i hjemmet og i skole/dagtilbud.<sup>49</sup>
- Bruge digitale kommunikationsformer.
  - » Det, at du som rådgiver har mulighed for at kommunikere via sikre digitale platforme, kan være med til at styrke relationen mellem dig og barnet eller den unge.<sup>50</sup> Digitale kommunikationsformer giver mulighed for, at du kan have en løbende og mere uformel kontakt med barnet eller den unge samt kommunikere om andre forhold end blot sagsforløbet. Denne form for kommunikation styrker dit kendskab til og forståelse for barnet eller den unge og bidrager til, at barnet eller den unge nemmere kan bringe emner på bordet, som barnet eller den unge synes er vigtige, og at du hurtigere kan følge op på emner, som barnet eller den unge rejser.

Dette bør altid ske med udgangspunkt i gældende GDPR-regler.

- Inddrage barnet eller den unge i forhold til det skriftlige materiale.
  - » Det er vigtigt, at barnet eller den unge så vidt muligt forstår det skriftlige materiale, der indgår i sagen. Her kan der være behov for i et børnevenligt sprog at forklare, hvad der står, hvem der er afsender af materialet, og hvad det skal bruges til.
  - » Inddragelse af barnet eller den unge i udarbejdelsen af det skriftlige materiale kan være med til, at det skrevne bliver mere dækkende og samtidig genkendeligt for barnet eller den unge. Det kan bidrage til, at barnet eller den unge får sat nogle flere ord på sine oplevelser, og det kan give barnet eller den unge mulighed for at få svar på vigtige spørgsmål om sagen og forløbet, herunder hvad der er indholdet i og årsagen til de beslutninger, der træffes. Inddragelsen af barnet eller den unge i det skriftlige materiale kan bidrage til, at du som rådgiver får vigtig viden om barnet eller den unge, som kan være af stor betydning for det aktuelle sagsforløb. Ved at inddrage barnet eller den unge i udarbejdelsen af skriftlige dokumenter kan du styrke barnets eller den unges rettigheder og respekten for barnet eller den unge og sikre, at barnet eller den unge senere i livet kan genkende sig selv og sin historie i de mange sagsakter.<sup>51</sup>

48 Larsen, 2022.

49 Børnerådet, 2016; Rasmussen, Rossen & Villumsen, 2023.

50 Bengtsson & Henze-Pedersen, 2022.

51 Nørlykke & Hansen, 2018; Larsen, 2022.

# Anbefaling 4

## Hvad

Involvér forældre og netværk i afdækningen af barnets eller den unges perspektiv, så der opnås værdifuld viden om barnet eller den unge, der kan understøtte barnets eller den unges oplevelse af inddragelse samt støtte og tryghed.

## Hvorfor

### Faglig begrundelse

Forældre og andre personer i barnets eller den unges netværk, der har et indgående kendskab til barnet eller den unge, kan, ved at bringe deres viden om barnet eller den unge i spil, understøtte, at barnets eller den unges perspektiv synliggøres og bliver hørt. Forældre eller andre voksne i barnets eller den unges netværk kan blandt andet bidrage til at skabe tryghed for barnet eller den unge, hjælpe barnet eller den unge med at formidle sit perspektiv og dermed tage aktiv del i at understøtte barnet eller den unge i at samarbejde med rådgiveren.<sup>52</sup>

Hvor nogle børn eller unge oplever det som fremmede for deres deltagelse, at forældre eller en anden fra barnets eller den unges netværk understøtter barnet eller den unge i at deltage, kan det for andre børn eller unge opleves som en barriere for deltagelsen. Det er derfor væsentligt for barnets eller den unges inddragelse, at du som rådgiver har fokus på at undersøge, om barnet eller den unge ønsker, at forældre eller netværk skal involveres i barnets eller den unges inddragelse.<sup>53</sup>

I de særlige tilfælde, hvor barnet eller den unge ikke kan inddrages aktivt, eller hvor barnets eller den unges inddragelse er begrænset, eksempelvis på grund af kognitive og kommunikative udfordringer eller barnets eller den unges eget ønske om ikke at deltage, kan forældre eller

netværk forsøge at tale barnets eller den unges stemme og fremsætte barnets eller den unges synspunkter.

## Hvordan

### Praksisbeskrivelse

Det betyder, at du som børne- og ungerådgiver bør:

- Afdække i samarbejde med barnet eller den unge, om barnet eller den unge ønsker at deltage i samtaler og dialog alene, sammen med forældre eller andre voksne fra barnets eller den unges netværk.<sup>54</sup>
- Spørge om, hvilke konkrete voksne barnet eller den unge ønsker skal deltage, hvis barnet eller den unge ønsker deltagelse af forældre eller netværk i samtaler og dialog med dig, samt hvordan disse voksne bedst bidrager til at understøtte barnet eller den unge i dialogen med dig.
- Afstemme og tydeliggøre den voksnes rolle med at støtte barnet eller den unge i at komme til orde og udtrykke egne synspunkter for at forebygge, at den voksne kommer til at fremkomme med sit eget perspektiv på barnet eller den unge og barnets eller den unges behov fremfor barnets eller den unges eget perspektiv.
- Understøtte, at forældrene eller andre netværkspersoner tager udgangspunkt i, hvordan den voksne

52 Ankestyrelsen, 2021a; Ankestyrelsen, 2021b; Socialstyrelsen, 2022; Bengtsson & Henze-Pedersen, 2022.

53 Bengtsson & Henze-Pedersen, 2022.

54 Jensen, 2014; Bengtsson & Henze-Pedersen, 2022.

forestiller sig, at det ser ud, når situationen iagttages fra barnets eller den unges position i de tilfælde, hvor barnets eller den unges direkte deltagelse er vanskeliggjort, eksempelvis på grund af alder eller kognitive og kommunikative udfordringer.<sup>55</sup>

- Skabe en fælles forståelse for vigtigheden af, at barnet eller den unge inddrages. I dialogen med forældrene kan du med fordel have opmærksomhed på, at forældrene selv føler sig inddraget og hørt i myndighedsarbejdet, så det gensidige samarbejde styrkes til gavn for både barnet eller den unge og forældre.<sup>56</sup>
- Have opmærksomhed på, om barnet eller den unge oplever det som en støtte at have forældre eller netværkspersoner med, eller om barnet eller den unge eksempelvis står i en loyalitetskonflikt i forhold til forældre eller netværk, som betyder, at barnet eller den unge undlader at give udtryk for egne holdninger og oplevelser.<sup>57</sup> Hvis du vurderer, at sidstnævnte er tilfældet, bør du understøtte, at dette dilemma håndteres, eksempelvis ved at have dialogen med barnet eller den unge om, hvordan barnet eller den unge helst ser, at dilemmaet håndteres.

---

55 Warming, 2011; Socialstyrelsen, 2022.

56 Socialstyrelsen, 2022.

57 Jensen, 2014.

# Anbefaling 5

## Hvad

Inddrag barnets eller den unges perspektiver i de beslutninger, der træffes, og i den løbende opfølgning, så det sikres, at barnet eller den unge får indflydelse, og indsatsen understøtter en positiv udvikling for barnet eller den unge.

## Hvorfor

### Faglig begrundelse

Når barnet eller den unge inddrages og får indflydelse på de endelige beslutninger, øges sandsynligheden for, at indsatsen giver mening for barnet eller den unge, at barnet eller den unge er motiveret, og dermed at indsatsen får betydning for barnets eller den unges positive udvikling.<sup>58</sup>

Ifølge Laura Lundy er det centralt for reel inddragelse, at barnet eller den unge ikke blot høres, men at du som rådgiver og andre beslutningstagere er opmærksomme på den forpligtelse, I har til at vægte barnets eller den unges synspunkter, så barnet eller den unge så vidt muligt opnår indflydelse på de beslutninger, der træffes.<sup>59</sup> Det indebærer åbenhed om, hvad barnet eller den unge kan have indflydelse på, hvad der reelt kan lade sig gøre, og endelig at du drøfter med barnet eller den unge, hvad der i sidste ende er den bedste, mest trygge og realistiske beslutning at træffe.<sup>60</sup>

I de tilfælde, hvor beslutningen adskiller sig fra barnets eller den unges ønsker, er det særlig vigtigt, at du er transparent over for barnet eller den unge og kan fortælle, hvorfor beslutningen er truffet og endt anderledes, end barnet eller den unge ønskede. Samtidig er det vigtigt, at du er tydelig om, hvordan barnets eller

den unges synspunkter indgik i din vurdering.<sup>61</sup> Dette synliggør, at barnet eller den unge er blevet hørt, og at synspunkterne er vægtet, hvilket kan styrke barnets eller den unges oplevelse af et godt sagsforløb, selvom resultatet måske blev et andet end håbet.<sup>62</sup>

Når der er iværksat en indsats, er det vigtigt, at barnet eller den unge inddrages aktivt i opfølgningen. På den måde kan barnet eller den unge fremkomme med sine egne ønsker, og barnet eller den unge oplever at blive inddraget, hørt og taget alvorligt i sin egen sag.<sup>63</sup> Det er medvirkende til, at indsatsen bliver en positiv oplevelse for barnet eller den unge og dermed reelt får bedre effekt på barnets eller den unges udvikling og trivsel.<sup>64</sup> Barnets eller den unges perspektiv er desuden vigtigt i din vurdering af, om den iværksatte indsats er den rette indsats for barnet eller den unge, om der skal ændres i indsatsen, eller om indsatsen skal ophøre.

## Hvordan

### Praksisbeskrivelse

Det betyder, at du som børne- og ungerådgiver bør:

- Afholde samtaler med barnet eller den unge løbende og i det omfang, det er tilstrækkeligt for at afdække barnets eller den unges perspektiv.

58 Warming, 2011; Børnerådet, 2016; Bengtsson & Olsen, 2021; Antonovsky, 2000; Jensen, 2014.

59 Lundy, 2007.

60 Government of Ireland, 2021; Tusla, 2016.

61 Jensen, 2014; Rask, 2011; Trygfonden & Børns Vilkår, 2017; Antczak & Steensbæk, 2020; Ankestyrelsen, 2021a.

62 Rask, 2011; Trygfonden & Børns Vilkår, 2017.

63 Ankestyrelsen, 2021a.

64 Ankestyrelsen, 2021a.

- » I alle dele af sagsbehandlingsprocessen bør du derfor tale med barnet eller den unge om:
  - Hvorfor I mødes, og hvad der skal ske bagefter.
  - Hvem der træffer afgørelser og beslutninger, der har betydning for barnet eller den unge, og hvilken betydning det kan have.
  - Hvordan de oplysninger, barnet eller den unge giver, bruges i det videre forløb.
  - Hvad barnet eller den unge har mulighed for at få indflydelse på.
- Inddrage barnets eller den unges stemme i beslutningsprocessen.
  - » Det er afgørende, at du som rådgiver og andre beslutningstagere er villige til at handle på det, som barnet eller den unge fortæller, så barnet eller den unge så vidt muligt får reel indflydelse på de beslutninger, der træffes. Det indebærer, at du er reelt optaget af at lytte, også selvom løsningen på de udfordringer og ønsker, som barnet eller den unge giver udtryk for, ikke er kendte. Det handler om at være åben over for de mulige løsninger, som barnet eller den unge peger på, samt andre alternative løsninger.<sup>65</sup> Der kan være behov for at anvende greb, som fremmer barnets eller den unges stemme i beslutningsprocessen. Det kan eksempelvis gøres ved, at barnets eller den unges perspektiv behandles som et særskilt punkt på beslutningsmøder, eller at beslutninger, som barnet eller den unge finder vigtigst, behandles først.<sup>66</sup>
- Bruge barnets plan eller ungeplanen.
  - » Med barnets lov skal der tages konkret stilling til, om der er behov for at udarbejde en barnets plan eller ungeplan, når der træffes afgørelse om en støttende indsats.<sup>67</sup> Beslutningen om udarbejdelse af en plan beror på en socialfaglig vurdering, som blandt andet tager udgangspunkt i en løbende dialog med barnet eller den unge og forældrene. Der skal altid udarbejdes en barnets plan eller en ungeplan, når der træffes afgørelse om anbringelse uden for hjemmet.<sup>68</sup>
  - » Når der arbejdes med barnets plan eller ungeplanen, skal denne så vidt muligt udarbejdes og revideres i samarbejde med barnet eller den unge og forældrene.<sup>69</sup> Barnets plan eller ungeplanen er et godt redskab til at beskrive indsatsen sammen med barnet eller den unge og benytte i opfølgningen af indsatsen. Det er intentionen i barnets lov, at barnet eller den unge inddrages i formuleringen af og opfølgningen på de opstillede mål i planen. Barnets plan eller ungeplanen kan benyttes løbende til at vurdere relevansen af målsætninger og indsatser samt som hjælp til at følge op på, om fastsatte mål opnås.
  - » I de tilfælde, hvor der ikke er udarbejdet en barnets plan eller ungeplan, må opfølgningen i stedet tage afsæt i en dialog med barnet eller den unge om indsatsens overordnede formål. Formålet skal fremgå af afgørelsen om en støttende indsats sammen med indsatsens forventede varighed.<sup>70</sup> Det fordrer, at du som rådgiver beskriver formålet med indsatsen præcist nok, til at det er muligt sammen med barnet eller den unge at vurdere, om der er sket de ønskede forandringer, og om indsatsen på den baggrund fortsat er relevant.
- Opsøge feedback på inddragelsen fra barnet eller den unge.
  - » Som led i at sikre reel børneinddragelse kan det være givtigt, at der regelmæssigt skabes rum for, at barnet eller den unge kan komme til orde med sin oplevelse af samarbejdet og inddragelsen. Barnets eller den unges feedback kan systematiseres ved hjælp af eksempelvis opfølgningsskemaer eller formaliserede metoder som Feedback Informed Treatment (FIT), som kan understøtte inddragelsen af barnets eller den unges feedback. Systematiseringen af barnets eller den unges feedback kan hjælpe dig i arbejdet med inddragelse som en kontinuerlig proces, der kræver vedvarende forpligtelse.<sup>71</sup>

65 Government of Ireland, 2021.

66 Antczak & Steensbæk, 2020.

67 Barnets lov, § 91.

68 Barnets lov, § 91, stk. 2.

69 Barnets lov, § 92 og § 95, stk. 6.

70 Barnets lov, § 32, stk. 3.

71 Bengtsson & Olsen, 2021.

## Hjælperedskaber

- Social- og Boligstyrelsen har udarbejdet et inspirationsmateriale til at inddrage børn og unge med funktionsnedsættelser *Inddragelse af børn og unge med autisme i egen sag – et inspirationsmateriale*. Materialet indeholder forslag til redskaber, metoder, kommunikation og eksempler fra praksis. Det er målrettet inddragelse af børn med autisme, men er også brugbart for andre målgrupper af børn.<sup>72</sup>
- På Hjælpermiddelbasen findes knap 100.000 hjælpemidler, herunder hjælpemidler til kommunikation som fx elektroniske produkter, taleklodser og symboltavler.<sup>73</sup>

72 Socialstyrelsen, 2022.

73 Social- og Boligstyrelsen, u.d.

# Anbefaling 6

## Hvad

Inddrag barnets eller den unges forældre, og vær anerkendende og åben, så der skabes en tillidsfuld samarbejdsrelation.

## Hvorfor

### Faglig begrundelse

Forældre er centrale i deres børns liv, og hjælp efter barnets lov bygger på forældrenes ansvar, jf. § 1, stk. 2. Du bør være åben og anerkendende i kontakten og relationen til barnets eller den unges forældre. Forskning viser, at forældre kan have mange og forskelligartede reaktioner og følelser, og særligt angst og frygt er gennemgående. Følelserne er afgørende for, hvordan forældre reagerer og ser på den hjælp, de tilbydes. Samtidig står forældre ofte i meget pressede livssituationer.<sup>74</sup>

Samarbejdet mellem forældrene og dig kan være sårbart, og det kan blive udfordret, hvis du ikke erkender og italesætter det ulige magtforhold, der er til stede i relationen. Når samarbejdet fungerer, kan det fx være medvirkende til at give barnet eller den unge ro og trykthed til at fungere i sit hverdagsliv og være medvirkende til at skabe en positiv relation til forældrene. De faktorer, der får barnet eller den unge til at opleve sig inddraget, gælder derfor i vid udstrækning også for forældrene – respekt, empati, gennemsigtighed, forudsigelighed, kontinuitet m.v. Gennemsigtighed i sagsbehandlingen, tydelige sagsskridt, formål med møder og samtaler kombineret med løbende fokus på gentagen og tydelig information til forældrene samt forældrenes adgang til information kan samlet set bidrage til et godt forældre-samarbejde.<sup>75</sup>

I særlige situationer kan det være nødvendigt at begrænse inddragelsen af forældrene eller af familiens netværk, fx i sager om overgreb, hvor forældrene er

under mistanke. I disse sager må forældre og netværk indledningsvist ikke inddrages. Det kan også være sager om negativ social kontrol og æresrelaterede konflikter. I den type sager bør du søge faglig sparring hos enten VISO eller de regionale sikkerhedskonsulenter.

Barnets, den unges og forældrenes forståelse og motivation er afgørende for, at indsatser kan iværksættes og på sigt understøtte en varig forandring for barnet eller den unge. Hvis der ikke er enighed i eller forståelse for, hvorfor der er bekymring for barnet eller den unge, og hvilke forandringer der vurderes afgørende og nødvendige for barnets eller den unges videre udvikling og trivsel, kan det vanskeliggøre samarbejdet.

## Hvordan

### Praksisbeskrivelse

Det betyder, at du som børne- og ungerådgiver bør:

- Tale løbende med forældrene om, hvordan de oplever barnets eller den unges og familiens situation og relationen til dig. Det er vigtigt, at du spørger til familiens følelsesmæssige oplevelser eller reaktioner på at have en myndighed involveret i deres liv.
- Være bevidst om din myndighedsrolle, og hvordan det ulige magtforhold kommer til udtryk i denne specifikke sag. Det er vigtigt for forældrene, at du italesætter, hvad din myndighedsrolle indebærer samt deres muligheder for indflydelse på en anerkendende og respektfuld måde.
- Have fokus på at styrke den fælles forståelse af barnets eller den unges og familiens samlede situation og behov. Der skal i videst muligt omfang tages afsæt

74 Villumsen & Strandby, 2023.

75 Villumsen & Strandby, 2023.



i familiens egne ønsker til forandring, og hvordan de selv kan være med til at skabe denne. Her kan du med fordel også inddrage det private netværk, da deres perspektiver også kan være medvirkende til at sikre opbakning til den valgte indsats.

- Løbende tale med forældrene om sagsforløbet og de enkelte sagsskridt, du planlægger. Informér dem om, hvad de kan forvente – hvornår I skal mødes og med hvilket formål, og hvem der deltager. Informationen bør også gives mundtligt, så du understøtter, at forældrene forstår den skriftlige information. Du skal også hjælpe forældrene til at forstå, hvad der er din bekymring, og give dem mulighed for, at de løbende kan følge med i, om bekymringen bliver større eller mindre.
- Etablere en fælles forståelse af, at barnet eller den unge skal inddrages gennem samarbejde med forældrene. Det gælder især i tilfælde, hvor forældrene er i tvivl om, hvorfor du vil inddrage barnet eller den unge, og sår tvivl om, hvorvidt inddragelsen er gavnlig. Her er din opgave at give plads til forældrenes perspektiv på børneinddragelsen og samtidig forklare forældrene om baggrunden for at inddrage barnet eller den unge, og at inddragelsen er til barnets eller den unges bedste samt om deres ret til at blive inddraget.

# Anbefaling 7

## Hvad

Afdæk og inddrag barnets eller den unges og familiens private og professionelle netværk, så der tidligt skabes et tæt samarbejde og fælles forståelse af barnets eller den unges og familiens situation.

## Hvorfor

### Faglig begrundelse

Netværket omkring et barn eller ung har unik viden, erfaring og ressourcer, som kan være hjælpsomt for familien og for din sagsbehandlingsproces. Det private netværk er gennemgående i barnets eller den unges liv og vil også være der, når børne- og ungerådgiveren forlader barnets eller den unges liv igen. Det professionelle netværk kan bestå af fx barnets eller den unges lærer, forældrenes beskæftigelsesrådgiver eller andre, der som en del af deres arbejde er i kontakt med barnet, den unge eller familien. Som oftest vil det professionelle netværk også have kontakt med barnet eller den unge, efter deres sag hos kommunen er afsluttet. Det private og det professionelle netværk vil have kendskab til og relation med barnet eller den unge eller familien i forskellige kontekster. Derfor skal du altid, i samarbejde med barnet eller den unge og familien, afdække deres private og professionelle netværk. Det er forskelligt, hvem der indgår i det enkelte barns eller den enkelte unges netværk, og det er således ikke nødvendigvis biologiske bånd eller geografisk nærhed, der afgør, hvem barnet eller den unge ser som en del af sit netværk.

Det private og professionelle netværk kan både bidrage med vigtig viden om barnet eller den unge og familien, være en del af at etablere de rigtige løsninger, og de kan i høj grad bidrage til, at der skabes et trygt rum for inddragelse af det enkelte barn eller den enkelte unge.<sup>76</sup>

76 Ankestyrelsen, 2021b.

Det tværfaglige samarbejde med fx sundhedspleje, dagsinstitution og skole spiller også en væsentlig rolle. Det professionelle netværk har viden om barnets eller den unges trivsel og udvikling i hverdagslivet, og det vil derfor være betydningsfuldt, at de indgår i samarbejdet om løsning af barnets eller den unges eller familiens udfordringer.

## Hvordan

### Praksisbeskrivelse

Det betyder, at du som børne- og ungerådgiver bør:

- Tale med barnet eller den unge om, hvem der er vigtige voksne, som de ønsker skal inddrages. Du bør være opmærksom på, at barnets eller den unges relationer kan ændre sig, hvorfor du bør undersøge relationerne løbende. Du bør også være opmærksom på, at relationer kan være både fysiske og virtuelle.
- Afdække og inddrage personer i barnets eller den unges familie og netværk, som kan understøtte barnets eller den unges mulighed for at udtrykke sig. Det kan være forældre, anden familie eller professionelle som fx pædagoger i dag- eller fritidstilbud, en lærer fra skolen, der ser barnet eller den unge ofte, og som kan bidrage til et mere helhedsorienteret billede af barnet eller den unge og eventuelt indgå som støtte i hverdagslivet.
- Inddrage det private og professionelle netværk i drøftelser af, hvordan barnets eller den unges eller familiens problemer kan imødekommes, hvis barnet eller den unge og forældrene giver samtykke hertil.

Netværket kan være en god støtte for barnet eller den unge og familien, og de kan til tider supplere iværksatte indsatser eller bidrage med andre former for hjælp, fx i forhold til barnets eller den unges skolegang.

## Hjælperedskaber

- Netværkskort eller genogrammer kan bruges til at kortlægge barnets eller den unges private og professionelle netværk.
- Netværksinddragende metoder som fx familierådslagning eller det netværksinddragende møde kan bidrage til at inddrage barnets eller den unges netværk i beslutninger og afgørelser for at aktivere netværkets ressourcer og sikre de bedst mulige tiltag for barnet eller den unge.<sup>77</sup>
- Den metodiske tilgang Åben Dialog kan anvendes til at inddrage relevante fagprofessionelle og det private netværk og understøtte dialogisk praksis og samtale særligt i forhold til de unge.

77 Social- og Boligstyrelsen, 2018.



## Anbefalinger til kvalitet i faglig udredning

---

Pejlemærket for faglig udredning handler om behandling af underretninger, screening, afdækning og børnefaglig undersøgelse og om den løbende faglige analyse og vurdering, som pågår gennem hele sagsforløbet. I en faglig udredning er der fokus på udredning og analyse af barnets og familiens ressourcer og udfordringer og eventuelle støttebehov.

Faglig udredning skal forstås som en løbende og struktureret refleksion gennem hele sagsforløbet, fra den første underretning eller henvendelse modtages, og indtil sagen afsluttes.

Den faglige udredning pågår dermed ikke kun i starten af sagsforløbet, men løbende gennem sagsbehandlingen, fx når der modtages nye oplysninger i sagen, eller når der følges op på de støttende indsatser eller anbringelse. Her skal løbende ske en faglig analyse og vurdering af, om der skal justeres eller ændres på de støttende indsatser eller foretages ændringer i barnets eller den unges anbringelse. Det vurderes også, om der skal ske yderligere afdækning eller undersøgelse af barnets eller den unges forhold, hvis de har ændret sig i en grad, så der er behov for at tilvejebringe et aktuelt billede af barnets eller den unges situation. Faglig udredning skal tilrettelægges ud fra lovens krav, fx i forhold til håndtering af underretninger om vold og overgreb og ud fra kommunale procedurer, fx i forhold til hvornår og hvordan forældre, barnet eller den unge skal kontaktes, når der er modtaget en underretning.

Den faglige udredning er central for kvaliteten i sagsbehandlingen, da denne proces kontinuerligt oplyser sagen og sikrer et tilstrækkeligt grundlag at træffe beslutninger eller afgørelser ud fra. En systematisk faglig udredning, hvad enten den pågår som en del af en screening, afdækning, børnefaglig undersøgelse eller i den løbende faglige analyse eller vurdering, bidrager til et vedvarende og helhedsorienteret fokus på barnets eller den unges aktuelle situation og behov.

### Social- og Boligstyrelsen anbefaler følgende for at opnå kvalitet i den faglige udredning:

8. Udarbejd faglige udredninger i umiddelbar forlængelse af, at der opstår en bekymring, så barnet eller den unge og familien tilbydes hjælp hurtigst muligt.
9. Indhent oplysninger om barnets eller den unges og familiens forhold, der er relevante og aktuelle, så den faglige udredning baseres på et faktisk og retvisende grundlag.
10. Foretag fokuserede faglige udredninger, der modsvarer barnets eller den unges eller familiens problematikker, så udfordringer, ressourcer og støttebehov belyses tilstrækkeligt.
11. Foretag socialfaglige vurderinger ud fra et tilstrækkeligt oplyst grundlag, så det rette match mellem behov og støtte sikres.

# Anbefaling 8

## Hvad

Udarbejd faglige udredninger i umiddelbar forlængelse af, at der opstår en bekymring, så barnet eller den unge og familien tilbydes hjælp hurtigst muligt.

## Hvorfor

### Faglig begrundelse

Det er væsentligt, at barnet eller den unge og familien får hjælp hurtigst muligt, og inden problemerne udvikler sig yderligere. Barnet eller den unge og forældrene skal derfor ikke være i en lang undersøgelsesfase i de tilfælde, hvor der ikke er behov for det. Derudover skal barnet eller den unge og forældrene ikke opleve, at der indhentes og anvendes unødige informationer i oplysningen af deres sag. Hurtig håndtering og vurdering af oplysninger om barnets eller den unges og familiens situation og forhold er vigtig for at sikre den relevante støtte rettidigt. Der bør ikke gå unødigt tid, fra du får kendskab til en bekymring, til det besluttes, hvad der videre skal ske og hvordan.

Tid er en central faktor, når børn, unge og familier har brug for hjælp. Erfaringer fra taskforcen viser, at der i mange kommuner er gået for lang tid, fra kommunen får kendskab til bekymring for barnet eller den unge, til at barnet eller den unge og familien tilbydes hjælp. Det kan have den konsekvens, at udfordringerne eskalerer, at barnets eller den unges og familiens situation forværres, eller at der iværksættes indsatser, der ikke længere er aktuelle for familien. Blandt andet giver flere både tidligere og nuværende anbragte unge udtryk for, at de ville ønske, at de gerne ville have været anbragt tidligere, end de reelt blev anbragt.<sup>78</sup>

For forældrene har tid og tempo også en betydning for deres tillid til både børne- og ungerådgiveren og myndighedsafdelingen som helhed og for, om de oplever

at have indflydelse og blive taget alvorligt. Det handler både om, at der ikke skal gå for lang tid, før forældrene inddrages, og familien tilbydes støtte, og også at det ikke går så stærkt, at det opleves, som om der ikke er tid til de socialfaglige og individuelle vurderinger.<sup>79</sup>

## Hvordan

### Praksisbeskrivelse

Det betyder, at du som børne- og ungerådgiver bør:

- Afholde en samtale med barnet eller den unge og forældrene i umiddelbar forlængelse af, at du har modtaget oplysninger om dem. Du bør vurdere, om du skal tale med barnet eller den unge eller forældrene først, eller om du vil tale med dem sammen.
- Foretage en screening ud fra de foreliggende oplysninger efter samtalerne med barnet eller den unge og forældrene og vurdere, hvad der skal være det næste skridt i sagen. Det vil sige at du skal lave en skriftlig socialfaglig vurdering af, om der skal udarbejdes en afdækning, en børnefaglig undersøgelse, om der skal iværksættes en tidlig forebyggende indsats, eller om sagen skal lukkes. Det skal være tydeligt, hvilke oplysninger du har lagt vægt på i din vurdering.
- Planlægge den faglige udredning i samarbejde med barnet eller den unge og forældrene, så det er tydeligt for både barnet eller den unge, forældrene og dig, hvad der skal ske i løbet af den faglige udredning og hvornår. Det bør både fremgå, hvornår der skal

78 Lausten & Andreasen, 2020.

79 Villumsen & Strandby, 2023.

afholdes samtaler, hvornår og hvilke oplysninger der skal indhentes, samt der skal afsættes tid til de administrative opgaver. Gør det tydeligt for barnet eller den unge og forældrene, hvornår de kan forvente at få resultatet af den faglige udredning.

- Fokuser på tempo i den faglige udredning, så der er flow i sagsforløbet, og så barnet eller den unge og forældrene oplever, at der bliver handlet rettidigt på deres udfordringer og behov. Det må ikke gå så stærkt, at barnet eller den unge eller forældrene ikke kan følge med, men det må heller ikke trække i langdrag, da det kan være følelsesmæssigt belastende for barnet eller den unge og forældrene at indgå i den faglige udredning. Desuden er det vigtigt at belyse og håndtere udfordringer, inden de udvikler sig og bliver endnu mere komplekse.
- Lave en faglig udredning af et omfang og grundighed, der modsvarer problemstillingens kompleksitet. Det betyder, at du i samarbejdet med barnet eller den unge og forældrene skal forholde dig til, hvornår problematikken er tilstrækkeligt belyst, så den faglige udredning hverken over- eller underbelyser sagen.
- Tale med barnet eller den unge og forældrene om resultatet af den faglige udredning, og hvad der sker efterfølgende.

## Hjælperedskaber

- Social- og Boligstyrelsen har udarbejdet skabeloner til screening, afdækning og børnefaglig undersøgelse, der understøtter ICS-metoden. Skabelonerne findes på Social- og Boligstyrelsens hjemmeside.
- En undersøgelsesplan kan støtte børne- og ungerådgiveren til tidligt i den faglige udredning at planlægge, hvornår og hvordan noget skal undersøges, hvem det er nødvendigt at tale med, og hvornår undersøgelsen er færdig. Undersøgelsesplanen kan ligeledes bidrage til større tillid og gennemsigtighed i samarbejdet mellem barnet eller den unge, forældre og børne- og ungerådgiveren.

# Anbefaling 9

## Hvad

Indhent oplysninger om barnets eller den unges og familiens forhold, der er relevante og aktuelle, så den faglige udredning baseres på et faktisk og retvisende grundlag.

## Hvorfor

### Faglig begrundelse

Det er nødvendigt at indsamle oplysninger om barnets eller den unges og familiens forhold for at kunne udføre en socialfaglig analyse, lave socialfaglige vurderinger og træffe afgørelser eller beslutninger i en sag. Ifølge de forvaltningsretlige principper skal en sag oplyses tilstrækkeligt, men ikke mere, end formålet tilsiger – der skal derfor ikke indhentes oplysninger, der ikke er relevante for problemstillingen i den faglige udredning.

Barnets eller den unges og familiens forhold skal undersøges i et omfang, der svarer til barnets eller den unges og familiens problematikker og formålet med udredningen. Det betyder, at omfanget af oplysninger skal modsvare problemstillingens kompleksitet. Til en afdækning skal der således indhentes viden fra fagfolk, som allerede har viden om barnets eller den unges og familiens forhold, mens der i forbindelse med en børnefaglig undersøgelse kan genereres ny viden, fx i form af forældrekompetenceundersøgelser.

Oplysninger om barnets eller den unges situation og forhold kan indhentes både mundtligt og skriftligt. Uanset om oplysninger indhentes via samtaler, netværks- eller statusmøder eller som skriftlige udtalelser og statusser, er det vigtigt, at du tydeligt kommunikerer, hvilke konkrete forhold om barnet eller den unge og eventuelt familien du ønsker belyst fra eksempelvis skole, sundhedsvæsen m.fl.

## Hvordan

### Praksisbeskrivelse

Det betyder, at du som børne- og ungerådgiver bør:

- Vurdere, om underretter skal kontaktes for en uddybning af underretningen. Det vil bero på, hvor oplyst og beskrivende underretningen er. I nogle tilfælde kan der være behov for at få underretter til at uddybe bekymringen, fx med konkrete eksempler.
- Inddrage barnet eller den unge og forældrene, således at der også indhentes oplysninger og perspektiver fra dem, som sagen drejer sig om. Det vil bero på en konkret og individuel vurdering, om du taler med forældrene alene eller sammen med barnet eller den unge, og om du taler alene med barnet eller den unge.
- Indhente aktuelle og relevante oplysninger fra fx daginstitution, skole og sundhedsvæsen. Hvis der er tale om et barn eller ung, der allerede modtager støtte eller er anbragt, vil disse oplysninger også være relevante. Du skal præcisere, hvilke områder der ønskes viden om, således at der kun indhentes oplysninger, som er relevante, og hvad fristen for returnering af oplysningerne er, så den faglige udredning ikke bliver forsinket som følge af lang svartid. Hvis det er nødvendigt for sagens behandling, kan du indhente oplysninger uden forældremyndighedsindehaverens samtykke.

## Hjælperedskaber

- ICS-skabelonen "Indhentning af oplysninger" kan anvendes til indhentning af oplysninger. Skabelonen er udarbejdet, så fagpersonen kan udfylde den uden forudgående kendskab til ICS. Tragtmodellen og ICS-trekanten kan bruges til at sortere i den viden, der er om barnet eller den unge og familien, samt til at finde ud af, om der mangler viden.<sup>80</sup>
- Dialogbaserede underretninger kan være en metode til at skabe et godt samarbejde mellem børne- og ungerådgiver, skole eller daginstitution og barnet eller den unge og forældrene. I den dialogbaserede underretning kan man dele viden og skabe relationer mellem forældre og fagprofessionelle, som man ikke kan ved en skriftlig underretning.
- Netværksmøder kan være en god og effektiv måde til at indhente information om barnet eller den unge. Netværksmødet kan være med til at skabe et nuanceret billede af barnets eller den unges trivsel og adfærd.<sup>81</sup>

80 Social- og Boligstyrelsen, 2023b.

81 Social- og Boligstyrelsen, 2018.



# Anbefaling 10

## Hvad

Foretag fokuserede faglige udredninger, der modsvarer barnets eller den unges eller familiens problematikker, så udfordringer, ressourcer og støttebehov belyses tilstrækkeligt.

## Hvorfor

### Faglig begrundelse

Barnets eller den unges og familiens forhold skal undersøges i et omfang, der svarer til barnets eller den unges og familiens udfordringer. I både screeningen, afdækningen og den børnefaglige undersøgelse skal du identificere de elementer, der er relevante for at vurdere barnets eller den unges behov for støtte. Det er vigtigt, at den faglige udredning bygger på en socialfaglig analyse, således at den er fokuseret og danner et fagligt fundament for at skabe forandring.

En analyse af høj kvalitet indeholder viden om de konkrete udfordringer og relevant socialfaglig viden om fx risikoadfærd, belastningsfaktorer, sårbarhed, beskyttende faktorer og mestringsstrategier. Årsagerne til udfordringerne, ressourcer hos barnet eller den unge og familien samt mulige løsninger skal undersøges. Formålet er, at du sammen med barnet eller den unge og familien kan træffe den rette beslutning eller afgørelse. Inddragelsesperspektivet er centralt i barnets lov, og børn og unge skal opleve at blive inddraget og samarbejdet med, for at de kan indgå og have engagement i sagsforløbet. Det er vigtigt, at barnet eller den unge kan se egne holdninger og synspunkter afspejlet i de socialfaglige vurderinger, som udarbejdes på baggrund af enten screening, afdækning eller en børnefaglig undersøgelse.

Det er vigtigt, at du fra start har fokus på din skriftlige formidling og din dokumentationspraksis. Undersøgelser viser, at det, der skrives i sagsakterne, kan få stor betydning for børn og unge, hvis de før eller siden læser det. For nogle kan det opleves voldsomt, hvis de ser sig selv og deres situation beskrevet på en måde, de ikke

kan genkende, og i et sprog, som de oplever ubehageligt eller urimeligt.<sup>82</sup>

## Hvordan

### Praksisbeskrivelse

Det betyder, at du som børne- og ungerådgiver bør:

- Vurdere, med udgangspunkt i barnets eller den unges eller familiens udfordringer, hvor omfattende en faglig udredning der er behov for og dermed, om du skal udarbejde en afdækning eller en børnefaglig undersøgelse. Undervejs i din udredning kan du afdække, at udfordringerne er mere komplekse end først antaget, og at der derfor skal træffes afgørelse om børnefaglig undersøgelse.
- Udarbejde en plan for afdækningen eller den børnefaglige undersøgelse, der kan bidrage til tillid og gennemsigtighed i samarbejdet mellem barnet eller den unge, forældrene og dig. Planen kan hjælpe barnet eller den unge, familien og dig til at få klarhed over forløbet, og hvad der skal tales om, og dermed give jer mulighed for at forberede jer. Ved at få samtaler og andre aftaler ind i din kalender fra en start kan både du og familien få og bevare overblikket over forløbet.
- Anvende relevante socialfaglige metoder og redskaber, som fx ICS og Signs of Safety. Det er vigtigt, at den faglige udredning bygger på en bevidst socialfaglig systematik, at den er vidensbaseret og udføres, så

82 Larsen, 2022.

der afdækkes ressourcer og udfordringer. Det er også vigtigt, at den faglige udredning peger på løsninger, der kan afhjælpe udfordringerne. Anvendelse af fælles metoder og socialfaglige redskaber skaber et fælles fagligt afsæt, der kan understøtte en ensartethed i arbejdet med børn, unge og familier, og du skal derfor arbejde systematisk ud fra den metode, der anvendes i din kommune. Det betyder også, at du skal anvende de skabeloner og redskaber, som ledelsen i din kommune har valgt at anvende.

- Skrive den faglige udredning i et sprog, der er forståeligt for modtagerne. Det er barnets eller den unges og forældrenes udredning, og den skal derfor formuleres i et sprog, der ikke kræver en faglig indsigt. Det er ligeledes vigtigt, at du er bevidst om måden, du skriver på, og hvilke ord du bruger. Du skal være opmærksom på, at betydningen af de skrevne ord er stærkere end det talte sprog, blandt andet fordi det skrevne bliver stående, kan fortolkes og kan læses igen og igen.
- Identificere og konkretisere den relevante problemstilling og sikre, at problemstillingen bliver styrende i analysen. Du skal derfor sortere i de oplysninger, der er om barnet eller den unge og familien, og kun inddrage den viden, der vurderes relevant for den aktuelle situation og bekymring. Det betyder, at du skal anvende aktuelle og faktuelle oplysninger.
- Anvende barnets eller den unges, forældrenes og eventuelt netværkets perspektiv i udredningen. Det betyder blandt andet, at du konkret skal beskrive barnets eller den unges trivsel og forhold baseret på deres egne udtalelser og på udtalelser fra det private og professionelle netværk. Du skal foretage en helhedsbetragtning og have fokus på både ressourcer og udfordringer, ligesom barnets eller den unges og familiens motivation og ønsker til udvikling skal fremgå tydeligt.
- Medtage essensen af de beskrivelser, som understøtter undersøgelsens fokus. Du skal kun gengive det vigtigste af det, som er sagt eller skrevet. Det betyder, at udtalelser, statusser og øvrige oplysninger derfor ikke bør indgå i deres fulde længde. Som udgangspunkt bør du selv skrive informationer fremfor at kopiere fra andre dokumenter. Det betyder også, at det skal være klart og tydeligt, hvor oplysninger-

ne kommer fra, og hvilke oplysninger der tillægges betydning og hvorfor.

- Beskrive dine egne observationer af barnet, den unge, forældrene eller den samlede familie. Vær opmærksom på, at dine observationer skal være faglige og faktuelle. Du skal beskrive den adfærd, du har observeret, så tydeligt, at en udenforstående vil kunne se det for sig. Gør det tydeligt i journalen, at der er tale om observationer, undlad tolkningerne, og sørg for at adskille dem fra andre beskrivelser eller vurderinger.
- Omsætte relevante teoriske perspektiver om sociale problemstillinger betydning for barnets eller den unges trivsel og udvikling. Det betyder fx, at viden om, hvordan misbrug eller psykisk sygdom kan påvirke et barns eller en ungs trivsel, bringes i spil i analysen.
- Afslutte en afdækning så hurtigt som muligt for at imødekomme barnets eller den unges behov for tidlig støtte og for at undgå, at udfordringerne eskalere yderligere. Det betyder, at du skal balancere mellem at få afdækket barnets eller den unges og familiens støttebehov tilstrækkeligt uden at overbelyse deres situation, så det bliver tydeligt og præcist, hvad der er behov for støtte til.
- Arbejde aktivt og dynamisk med den børnefaglige undersøgelse, så det kan medvirke til, at der sker forandringer i familien eller i barnets eller den unges trivsel i undersøgelsesperioden. Det betyder, at du i samarbejde med barn eller ung og familie bør identificere mulige initiativer, de kan arbejde med, fx mellem jeres møder, så undersøgelsesprocessen ikke bliver en passiv periode for barnet eller den unge og familien med risiko for, at problemstillingen udvikler sig i en negativ retning
- Afslutte en børnefaglig undersøgelse med en hastighed, der svarer til problemstillingens karakter og senest inden for fire måneder efter, at kommunen har fået kendskab til barnets eller den unges mulige behov for støtte.

## Hjælperedskaber

- Social- og Boligstyrelsen har udarbejdet skabeloner til screening, afdækning og børnefaglig undersøgelse, der understøtter ICS-metoden. Skabelonerne findes på Social- og Boligstyrelsens hjemmeside.
- *De aldersopdelte fokusområder* er et hjælperedskab, der indeholder udvalgte fokuspunkter, som ofte vil være relevante at belyse. Fokuspunkterne indeholder forskningsresultater om forhold, der har betydning for børn og unges udviklingsmæssige behov. Fokuspunkterne er aldersinddelte, så det fremgår, hvilke forhold der typisk vil være relevante at have øje for i forskellige aldersgrupper.<sup>83</sup>

83 Socialstyrelsen, 2018a.

# Anbefaling 11

## Hvad

Foretag socialfaglige vurderinger ud fra et tilstrækkeligt oplyst grundlag, så det rette match mellem behov og støtte sikres.

## Hvorfor

### Faglig begrundelse

Hjælp og støtte skal altid tilrettelægges ud fra en konkret og individuel vurdering af barnets eller den unges og familiens behov, forhold og forudsætninger. Det har til formål at sikre det rette match mellem behov og den støtte, der iværksættes.

Den socialfaglige vurdering skal foretages, når der modtages nye oplysninger, der er relevante for barnets eller den unges forhold og trivsel. De nye oplysninger kan bidrage til vurderingen af både barnets eller den unges behov for støtte, for matchet mellem indsats og behov, og om en igangværende indsats medfører den ønskede forandring for barnet eller den unge og familien.

Den socialfaglige vurdering skal redegøre for årsagen til barnets eller den unges udfordringer og skal ikke alene omhandle barnets eller den unges adfærd. Barnets eller den unges adfærd er ofte et symptom på de udfordringer, som barnet eller den unge er en del af, og som de forsøger at håndtere ud fra deres individuelle strategier. Vurderingen skal også indeholde en tydelig beskrivelse af de udfordringer og ressourcer, der ses på baggrund af den analyse, der er udarbejdet. Det er også i den faglige vurdering, der skal tages stilling til, om eventuelle støttende indsatser, der er igangsat sideløbende med den børnefaglige undersøgelse, skal fortsætte og hvorfor.

## Hvordan

### Praksisbeskrivelse

Det betyder, at du som børne- og ungerådgiver bør:

- Beskrive, hvad der ligger til grund for, at du vurderer oplysningerne om barnets eller den unges situation og forhold, som du gør. Det bør fremgå, hvad der er udslagsgivende for vurderingen, og hvilke forhold du har lagt vægt på.
- Formulere den socialfaglige vurdering så præcist, så det er tydeligt, hvad din vurdering er, og hvad vurderingen giver anledning til. Når det vurderes, at der er et behov for støtte, skal du pege på, hvilken støtte der er behov for, samt hvordan det private og det professionelle netværk kan bidrage til at afhjælpe udfordringerne.
- Tale med barnet eller den unge og lade deres holdning og synspunkter til den faglige vurdering fremgå tydeligt i din dokumentation. Du skal ligeledes vurdere, hvornår der er behov for to børne- og ungerådgivere til en samtale.
- Inddrage forældrene og lade deres synspunkter og holdninger til den faglige vurdering fremgå tydeligt i din dokumentation. I de tilfælde, hvor vurderingen adskiller sig fra barnets eller den unges eller forældrenes, er det særlig vigtigt, at du er tydelig og kan begrunde fagligt, hvad der ligger til grund for vurderingen. Samtidig er det vigtigt, at du er tydelig om, hvordan deres synspunkter og holdninger indgik i din vurdering.
- Vurdere, om der er behov for at lave en børnefaglig undersøgelse af andre børn i familien.

- Forholde dig kritisk til eget arbejde. Det er en god øvelse og en kvalitetssikring af dit arbejde, hvis du enten alene eller med en kollega ser på, om der er en rød tråd fra din afgrænsning af problemstillingen til din beskrivelse, analyse og din faglige vurdering. Hvis en kollega uden indgående kendskab til sagen kan følge systematikken fra beskrivelse og analyse til faglig vurdering, er der grund til at antage, at barnet eller den unge og forældrene også vil kunne følge systematikken.



## Anbefalinger til kvalitet i valg af indsats

---

Pejlemærket for valg af indsats dækker over valg af indsatser og din stillingtagen til og arbejdet med barnets plan og ungeplaner. Valg af indsats skal afspejle det aktuelle behov, som har vist sig i screeningen, afdækningen eller den børnefaglige undersøgelse, ligesom valg af indsats skal foretages, og indsatsen skal iværksættes i umiddelbar forlængelse heraf, uanset om der er tale om tidlige forebyggende indsatser efter barnets lov, § 30 og § 31, støttende indsatser efter § 32 eller anbringelse efter § 46. Valget af den konkrete indsats skal være tydeligt, velargumenteret og tage sit udgangspunkt i individuelt tilrettelagte løsninger, der adresserer de konkrete behov hos barnet eller den unge, og understøtte forandring og udvikling hos barnet eller den unge og eventuelt i familien. Den forventede effekt for barnet eller den unge skal være tydeligt beskrevet, ligesom der skal angives et tidsperspektiv for varigheden af indsatsen. Målene for den valgte indsats skal være konkrete eller afgrænsede og målbare samt være udarbejdet i samarbejde med barnet eller den unge og familien og tage udgangspunkt i barnets eller den unges ønsker og drømme for fremtiden.

I forhold til anbringelse af et barn eller en ung er der specifikke krav til en grundigere undersøgelse af barnets eller den unges og familiens forhold, og det er blandt andet obligatorisk at udarbejde en børnefaglig undersøgelse. Læs mere om dette i *Håndbog om barnets lov*<sup>84</sup> og i de tre udgivelser med anbefalinger målrettet anbringelsesområdet.<sup>85</sup>

### Social- og Boligstyrelsen anbefaler følgende for at opnå kvalitet i valg af indsats:

12. Sørg for, at der er sammenhæng mellem barnets eller den unges hverdagsliv, behov og den støtte, der iværksættes, så der kan ske forandring i barnets eller den unges liv.
13. Formulér klare mål for indsatsen, der tager udgangspunkt i barnets eller den unges ønsker og behov, så det er muligt for barnet eller den unge, forældrene og børne- og ungerådgiveren at vurdere, hvornår målene er nået.
14. Afhold et opstartsmøde mellem barn, ung, forældre, netværk og udfører af indsatsen, så samarbejdet kan komme bedst muligt fra start.
15. Tilbyd forældre til anbragte børn og unge en individuel og tilpasset støtte, der matcher deres ressourcer og udfordringer, så de styrkes i at se og udnytte egne ressourcer.

---

84 Social- og Boligstyrelsen, 2023a.

85 Alle udgivelser om barnets lov kan findes på [www.sbst.dk](http://www.sbst.dk).

# Anbefaling 12

## Hvad

Sørg for, at der er sammenhæng mellem barnets eller den unges hverdagsliv, behov og den støtte, der iværksættes, så der kan ske forandring i barnets liv.

## Hvorfor

### Faglig begrundelse

Formålet med at iværksætte støttende indsatser er at sikre, at barnet eller den unge kan opnå de samme muligheder for omsorg, læring, personlig udvikling, sundhed og et selvstændigt voksenliv som deres jævnaldrende. Kommunen er forpligtet til at vælge den indsats, som må forventes at kunne imødekomme barnets eller den unges behov for særlig støtte på bedst mulige måde. Valget af indsats skal afspejle det samlede behov, som den socialfaglige vurdering peger på, og indsatsen skal tilpasses barnets eller den unges hverdagsliv og fremme trivsel og udvikling. Det er af stor betydning for barnet eller den unge og familien, at der sættes ind med den rette indsats til rette tid, så barnet eller den unge og familiens situation håndteres og ikke forværres. Ved ventetid på iværksættelse af indsatser kan der være risiko for, at støttebehovet forværres eller ændrer sig, så den valgte indsats ikke længere matcher behovet. Yderligere kan der være risiko for, at familiens motivation for den ønskede forandring falder, og at barnet eller den unge, familie og netværk mister tilliden til, at de får hjælp.

Det har afgørende betydning i arbejdet med at styrke barnets eller den unges trivsel, mestringsevne og relationer, at der tages udgangspunkt i barnets eller den unges hverdagsliv.<sup>86</sup> Det er i hverdagslivet med skolegang, fritidsinteresser og venner, at barnets eller den unges fællesskaber skal bestå, både under og efter en indsats. En god skolegang er en af de mest betydningsfulde enkeltstående faktorer for, hvordan børn og unge i udsatte positioner klarer sig senere i livet og lykkes med

86 Socialstyrelsen, 2018b.

at etablere en selvstændig voksentilværelse. Børn og unge i udsatte positioner har højere skolefravær, flere skoleskift og trives dårligere i grundskolen. Det har væsentlig betydning for deres muligheder for at gennemføre en ungdomsuddannelse og medvirker til at give dem dårlige muligheder senere i livet.<sup>87</sup>

Samtidig er det afgørende, at arbejdet med at bringe barn, ung og familie tættere på et almindeligt hverdagsliv ikke sker på bekostning af kvalitet og kontinuitet i indsatsen. Indsatsen skal til enhver tid matche barnets eller den unges behov med henblik på at styrke barnets eller den unges egen mestring af hverdagslivet. Således kan anbringelse af barnet eller den unge vurderes at være den mest relevante indsats fra starten, hvis det er den rette løsning for det enkelte barn eller den enkelte unge.

## Hvordan

### Praksisbeskrivelse

Det betyder, at du som børne- og ungerådgiver bør:

- Sikre, at barnets eller den unges hverdagsliv og trivsel er i fokus og styrende i tilrettelæggelsen af indsatser og i samarbejdet herom. Med hverdagslivet som omdrejningspunkt er det væsentligt, at du inddrager barnet eller den unge, familien og netværket i at finde løsninger, som kan understøtte barnets eller den unges tilknytning til dagtilbud, skole, fritidsinteresser og relationerne til venner.

87 Rambøll Management Consulting, 2020.

- Have blik for, hvad barnet eller den unge og forældrene oplever som betydningsfuldt – hvad skal prioriteres først, hvad vurderer familien kan hjælpe dem, og hvordan tilrettelægges indsatsen mest hensigtsmæssigt i forhold til barnets eller den unges og familiens hverdag?
- Have et solidt kendskab til tilbud og indsatser i din kommune, så du kan vælge og bevilge den rette indsats. Det betyder, at du både skal have kendskab til muligheder i eget regi, og også til hvad almenområdet har mulighed for at iværksætte. Det er også vigtigt at kende til tilbud i civilsamfundet hos frivillige organisationer, da disse kan indgå som supplement til både tidlige forebyggende og støttende indsatser og anbringelser. Kendskabet understøtter din mulighed for at sammensætte den rette indsats, som kan bestå af flere forskellige tilbud og eventuelt inddragelse af specialistviden og -kompetencer.
- Have viden om indsatsens målgruppe, hvilke faglige og metodiske elementer der indgår samt aktiviteter og forventede virkninger, før du vælger en indsats. Du bør fx i afgørelsen beskrive, hvordan indsatsen og tilrettelæggelsen af indsatsen sker ud fra barnets eller den unges og familiens præferencer og behov.
- Være transparent og tydelig om, hvad barnet eller den unge og forældrene har indflydelse på i valget af den rette indsats. Derudover skal du inddrage barnet eller den unge, inden du træffer afgørelse om valg af indsats, med det formål, at deres perspektiver og synspunkter afspejles i valget. Du bør være fagligt lydhør for, om den iværksatte hjælp også opleves som en hjælp af barnet eller den unge og forældre, som hjælpen retter sig mod.
- Vurdere, om indsatsen skal igangsættes sideløbende med eller straks efter afgørelsen, så problemerne ikke eskalerer, og barnets eller den unges og familiens situation forværres. Du skal forholde dig til, hvorvidt sideløbende støtte kan imødekomme det umiddelbare støttebehov eller modvirke, at familiens behov for støtte bliver langt større, mens den faglige udredning pågår. I de tilfælde, hvor indsatsen ikke kan iværksættes i umiddelbar forlængelse af afgørelsen, er det vigtigt, at du laver en socialfaglig vurdering af konsekvenser og overvejer, om der bør iværksættes en alternativ indsats.
- Undersøge det påtænkte anbringelsessteds faglige og pædagogiske kompetencer i relation til det enkelte barn eller den enkelte unge, hvis der træffes afgørelse om anbringelse. Du bør ikke kun afdække anbringelsesstedets potentialer og muligheder, men også dets begrænsninger. Du skal tillægge barnets eller den unges hverdagsliv vægt, herunder skolegang, fritidsaktiviteter og relationer og hensynet til barnets eller den unges skolegang samt hensynet til at undgå skoleskift.

## Hjælperedskaber

- Social- og Boligstyrelsen har udviklet indsatsmodellen Styrket læringsmiljø for anbragte børn og unge. Indsatsmodellen understøtter et systematisk tværfagligt samarbejde om anbragte børn og unges læring og trivsel, og formålet er at løfte anbragte børn og unges faglige niveau i grundskolen samt trivsel på tværs af skole og anbringelsessted.<sup>88</sup>
- Social- og Boligstyrelsen har udgivet en håndbog om kortlægning af tilbudsviften i kommunerne. Håndbogen præsenterer en systematisk tilgang til kortlægning af tilbudsviften for at skabe et tilstrækkeligt overblik over de eksisterende tilbud.<sup>89</sup>
- Indsatstrappen kan understøtte den socialfaglige opmærksomhed i at tænke hverdagslivsperspektivet med, når der vælges indsats, fx ved at kombinere indsatser, som understøtter hverdagslivet på alle trappens trin.<sup>90</sup>

88 Rambøll Management Consulting, 2023.

89 Socialstyrelsen, 2019.

90 Socialstyrelsen, 2018b.



# Anbefaling 13

## Hvad

Formulér klare mål for indsatsen, der tager udgangspunkt i barnets eller den unges ønsker og behov, så det er muligt for barnet eller den unge, forældrene og børne- og ungerådgiveren at vurdere, hvornår målene er nået.

## Hvorfor

### Faglig begrundelse

Det er nødvendigt med klare mål for indsatsen for at kunne følge op på, om indsatsen har den ønskede påvirkning på barnets eller den unges trivsel. Klare og enkle mål kan bidrage til barnets, den unges og forældrenes motivation for det efterfølgende arbejde i forbindelse med indsatsen, når det er tydeligt for dem, hvad der er formålet med indsatsen, og hvad de arbejder henimod.<sup>91</sup> Det er derfor nødvendigt, at både mål og det overordnede formål med indsatsen tager udgangspunkt i barnets eller den unges ønsker og behov, så barnet, den unge og forældrene oplever, at de med indsatsen arbejder henimod deres egen ønsketilstand.

Barnets eller den unges ønskede trivsel skal derfor afspejles i målene for indsatsen. Trivsel forstås i et hverdagsperspektiv, hvor trivsel skabes gennem flere arenaer, herunder familie, skole, fritidsliv m.v. Målene kan med fordel formuleres som tydelige, enkle, handlingsanvisende og afgrænsede mål, hvor det tydeligt fremgår, hvem der er ansvarlig for de forskellige mål. Det gør det lettere for barnet eller den unge og familien og andre at planlægge konkrete handlinger, der skal udføres for at indfri målene.<sup>92</sup>

Der er krav om, at det overordnede formål fremgår i afgørelsen om indsatsen, men det kan imidlertid for både barnet eller den unge, forældrene og dig selv give et

godt overblik at skrive det overordnede formål i barnets plan eller ungeplanen, da dette løbende giver et fælles blik på, hvad formålet med indsatsen er og eventuelle behov for justeringer eller ændringer.

Det er dog kun i forbindelse med anbringelse, at der er et lovgivningsmæssigt krav om, at der udarbejdes en barnets plan eller en ungeplan (ved 16 år) med mål for indsatsen. Når der træffes afgørelse om støttende indsatser efter barnets lov, § 32 skal du på baggrund af den socialfaglige vurdering tage stilling til, hvorvidt der skal udarbejdes en barnets plan eller en ungeplan. Planen skal i givet fald udarbejdes senest tre måneder efter afgørelse om valg af indsats. I alle tilfælde er der dog krav om opfølgning på iværksatte støttende indsatser, og barnets plan eller ungeplanen er et godt grundlag til at sikre, at støtten bliver udført med afsæt i barnets eller den unges perspektiv, ressourcer og behov. Der er ikke formkrav til barnets plan.

Det er vigtigt, at planen afspejler barnets eller den unges ønsker og drømme til forandring, og hvordan de voksne omkring barnet eller den unge kan bidrage hertil. Det betyder, at det primært er barnets eller den unges plan.

Barnets plan og ungeplanen er redskaber til at sikre et kontinuerligt fokus på barnets eller den unges motivation og ønsker til egen trivsel og udvikling, da barnet eller den unge selv er med til at sætte målene for indsatsen. Udarbejdelsen af barnets plan eller ungeplanen sker i samarbejde med barnet eller den unge og familien, og den er et centralt redskab i den løbende opfølgning, herunder vurderingen af, om der er behov for at justere de iværksatte indsatser. Barnets plan eller ungeplanen skal

91 Social- og Boligstyrelsen, 2023c.

92 Rambøll, 2020.

dog først og fremmest sikre, at barnets eller den unges ønsker og behov er styrende i opfølgningen på barnets eller den unges trivsel og udvikling, og den skal fokusere på, hvordan familien, det private og professionelle netværk vil støtte barnets eller den unges trivsel.

I de tilfælde, hvor barnet eller den unge ikke ønsker en plan, kan det være relevant, at du på anden vis dokumenterer målene for indsatsen i sagen.

## Hvordan

### Praksisbeskrivelse

Det betyder, at du som børne- og ungerådgiver bør:

- Beskrive, hvordan indsatsen forventes at kunne skabe bedre trivsel for barnet eller den unge, ligesom du skal beskrive formålet for indsatsen i afgørelsen. Formålet er af mere overordnet karakter og kan derfor være det samme over tid. Dette gælder ikke på samme måde for målene, som er udarbejdet i samarbejdet med barnet eller den unge.
- Vurdere, hvorvidt der skal udarbejdes en barnets plan eller ungeplan, og du bør oplyse barnet eller den unge og forældrene om, at de kan bede om en plan. Hvis der ikke udarbejdes en plan, vil det stadig være relevant at sætte mål for indsatsen i samarbejde med barnet eller den unge og forældrene.
- Hjælpe barnet eller den unge til at udtrykke egne ønsker og drømme. Barnets plan eller ungeplanen skal først og fremmest sikre, at barnets eller den unges perspektiver og ønsker er styrende i indsatsen, og fokus i planen skal være på, hvordan voksne omkring barnet eller den unge vil støtte barnets eller den unges trivsel.
- Formulere mål sammen med barnet eller den unge og forældrene ved at:
  - » Lade barnet eller den unge selv komme med forslag til målene.
  - » Lade forældrene komme med forslag til målene efterfølgende.
  - » Formulere målene kort og i et sprog, som barnet eller den unge og forældrene selv bruger. Det er

vigtigt at sikre, at alle har samme forståelse af ordene.

- » Formulere mål, der konkret beskriver, hvad det er for en forandring, barnet eller den unge ønsker skal ske, og som du vurderer er nødvendige for at understøtte barnets eller den unges udvikling og trivsel.
  - » Formulere mål, der først og fremmest fokuserer på de voksnes indsats og udvikling af konteksten fremfor på barnets eller den unges person.
  - » Formulere konkrete, handlingsanvisende mål, hvor det er tydeligt, hvad der arbejdes med – det vil sige hvordan er barnets eller den unges situation, adfærd, trivsel og omgivelser, når målet er nået? Det kan være en fordel at arbejde med meget kort-sigtede mål.
  - » Formulere maksimalt tre mål for de næste 1-2 måneder og derefter revidere målene sammen med barnet eller den unge og forældrene. Målene bør være dynamiske og ændre sig, i takt med at barnets eller den unges situation eller ønsker ændrer sig.
- Sikre, at der kan følges op på målene, og at det kan lade sig gøre at vurdere, hvornår de er opnået. Du bør sikre dig, at barnet eller den unge og forældrene ved, hvad der skal til, for at der ikke længere er behov for en indsats, og sagen dermed kan afsluttes.

## Hjælperedskaber

- ICS-skabelonerne "Barnets plan" og "Ungeplan" kan anvendes til at udarbejde barnets eller den unges plan. I ICS er der som udgangspunkt kun én plan – det betyder, at barnets plan eller ungeplanen samler samtlige indsatser, der sættes i værk.<sup>93</sup>

93 Social- og Boligstyrelsen, 2023c.

# Anbefaling 14

## Hvad

Afhold et opstartsmøde mellem barn, ung, forældre, netværk og udfører af indsatsen, så samarbejdet kan komme bedst muligt fra start.

## Hvorfor

### Faglig begrundelse

For at sikre, at barnet, den unge, forældrene og udfører får de bedste forudsætninger for deres samarbejde, er det vigtigt, at der holdes et fælles opstartsmøde, hvor ønsker, behov og formål med indsatsen præsenteres.

På mødet skal både barnet eller den unge og forældrene have mulighed for at sætte ord på, hvordan indsatsen kan være hjælpsom for dem, og hvilke ønsker de har til udvikling. I skal på mødet sammen gennemgå det overordnede formål med indsatsen og eventuelle mål i barnets plan eller ungeplanen. Du skal sørge for, at både årsag til bekymring for barnets eller den unges trivsel, graden af bekymring og den ønskede ændring er tydelig for både barnet, den unge, forældrene og udfører, så alle har et fælles udgangspunkt for iværksættelse af indsatsen. Det kan også drøftes på mødet, hvordan netværket omkring barnet eller den unge og familien eventuelt kan bidrage til at understøtte den samlede indsats, og hvordan samarbejdet på tværs af de forskellige aktører kan styrke indsatsen.

På mødet bør der tales om, hvilke forventninger familien har til samarbejdet med udfører, og hvordan indsatsen konkret tilrettelægges med særligt fokus på familiens behov og hverdagsliv. Som afslutning på mødet aftales det, hvornår der afholdes et opfølgende møde, så der sikres en samlet opfølgning på indsatserne, hvor alle relevante parter deltager.

## Hvordan

### Praksisbeskrivelse

Det betyder, at du som børne- og ungerådgiver bør:

- Forberede barnet eller den unge og forældrene på opstartsmødet og i samarbejde med dem fastsætte dagsordenen.
- Aftale med barnet eller den unge og forældrene, hvordan og hvor meget barnet eller den unge og forældrene ønsker, der skal fortælles af deres historie, og hvem der skal fortælle det. Familien kan opleve, at der deles meget private detaljer med en ny og fremmed professionel, og du bør derfor være opmærksom på sårbarheden i mødet.
- Vurdere, hvem der skal deltage på mødet i samarbejde med barnet eller den unge og forældrene. Det kan fx være relevant med deltagelse fra det private og det professionelle netværk, som kan hjælpe med at skabe forbindelse mellem indsatsen og hverdagslivet.
- Skabe den røde tråd på mødet, så det bliver tydeligt for deltagerne, hvordan den indledende bekymring, de efterfølgende samtaler, møder og vurdering af behov samt barnets eller den unges og forældrenes ønsker til forandring har ledt frem til opstartsmødet.
- Tydeliggøre på mødet, hvad formålet er med at iværksætte indsatsen, og hvad der er den fælles forventning til, hvordan og hvilken forandring for barnets eller den unges trivsel og udvikling, indsatsen kan bidrage til.

- Aftale hyppigheden af opfølgningerne, som skal foretages løbende og skal sikre, at de igangsatte indsatser bidrager positivt til barnets eller den unges trivsel og udvikling. Der vil også være behov for at afklare, hvilken løbende kontakt du skal have til barnet eller den unge og familien mellem opfølgningerne, og hvordan denne kontakt vil foregå.

## Hjælperedskaber

- Den løsningsfokuserede tilgang (LØFT) kan bidrage til at sikre den rette tilgang til forældrene. LØFT er en analysestrategi, som bruges til dels at drage læring fra fortidens succeser fremfor fortidens nederlag, og dels at rette fokus mod fremtidens mål fremfor en forståelse af problemet.<sup>94</sup>

---

94 Jong & Berg, 2006.

# Anbefaling 15

## Hvad

Tilbyd forældre til anbragte børn og unge en individuel og tilpasset støtte, der matcher deres ressourcer og udfordringer, så de styrkes i at se og udnytte egne ressourcer.

## Hvorfor

### Faglig begrundelse

For mange forældre er anbringelsen af deres barn forbundet med en stor sorg. Nogle forældre kan desuden have svært ved at acceptere anbringelsen af deres barn og den faglige vurdering, der ligger til grund for anbringelsen. En anbringelse er et stort indgreb i et barns og en families liv – og vil altid være – og indebærer forskellige dilemmaer, udfordringer og usikkerheder. Samtidig er enhver anbringelse unik, fordi alle børn, unge og familier er forskellige, og fordi ønsker og behov kan ændre sig over tid. Derfor er jeres løbende socialfaglige vurdering og tætte samarbejde med et barn eller en ung, familie samt anbringelsessted helt central.

Uanset den forventede varighed eller årsag til en anbringelse er det vigtigt at huske og anerkende, at der kan være betydningsfuld relation mellem barnet eller den unge og forældrene. Du bør derfor være nysgerrig på relationen og spørge barnet eller den unge om, hvordan de ønsker, denne relation skal være, og hvordan du kan støtte barnet eller den unge heri.

Støtte til forældrene under en anbringelse kan iværksættes som støtteperson og som hjælp til forældrene. Fælles er, at støtten så vidt muligt skal medvirke til at løse de problemer, som har været årsag til anbringelsen, med henblik på at hjælpe forældrene til at varetage omsorgen for barnet eller den unge ved en eventuel hjemgivelse eller i samvær med barnet eller den unge under anbringelsen. Det kan bidrage til et bedre samarbejde, færre konflikter og mere ro for det enkelte barn eller den enkelte unge i anbringelse, hvis du støtter og aktivt

samarbejder med forældrene.<sup>95</sup> Det er vigtigt at have et helhedsorienteret blik på de udfordringer og eventuelle andre indsatser, der kan være i forældrenes liv. Hav også fokus på at inddrage forældrene selv i formuleringen af problemstillinger og mål for indsatsen for at understøtte motivation og engagement i indsatsen.

Forældrehandleplanen kan danne afsæt for en systematisk og løbende dialog med forældrene om, hvorfor barnet eller den unge er anbragt, og hvilke forandringer der skal ske, for at barnet eller den unge kan komme hjem, eller hvad der skal til for at bidrage til et trygt samvær med barnet eller den unge. En målrettet støtte til forældrene – præciseret i en forældrehandleplan – kan være med til at styrke forældrenes forældrekompetencer og derigennem sikre mere ro og stabilitet omkring børnene eller de unge under og efter deres anbringelse.<sup>96</sup>

## Hvordan

### Praksisbeskrivelse

Det betyder, at du som børne- og ungerådgiver bør:

- Informere forældrene om deres ret til en støtteperson i forbindelse med barnets eller den unges anbringelse uden for hjemmet, ligesom du skal træffe afgørelse om at tilbyde dem en. Støttepersonen kan medvirke til, at forældrene støttes i at forholde sig til anbringelsen, at samarbejdet mellem forældrene og børne- og ungerådgiver forbedres, at forældreskabet under anbringelsen forbedres, at kontakten mellem barnet

95 Karmsteen, Frederiksen, Mørch & Hestbæk, 2018.

96 Lausten, Kloppenborg, Engbo & Iversen, 2023.

eller den unge og forældrene styrkes, og at forældrene på sigt kan få barnet eller den unge hjem igen. I sager, hvor der ikke er udsigt til, at barnet eller den unge kan hjemgives, vil forældrene ofte stadig spille en væsentlig rolle for barnet eller den unge. Her skal du forholde dig til, om der bør iværksættes støtte, eventuelt med henblik på at styrke samværet med barnet eller den unge, som kan bidrage til en positiv udvikling for barnet.

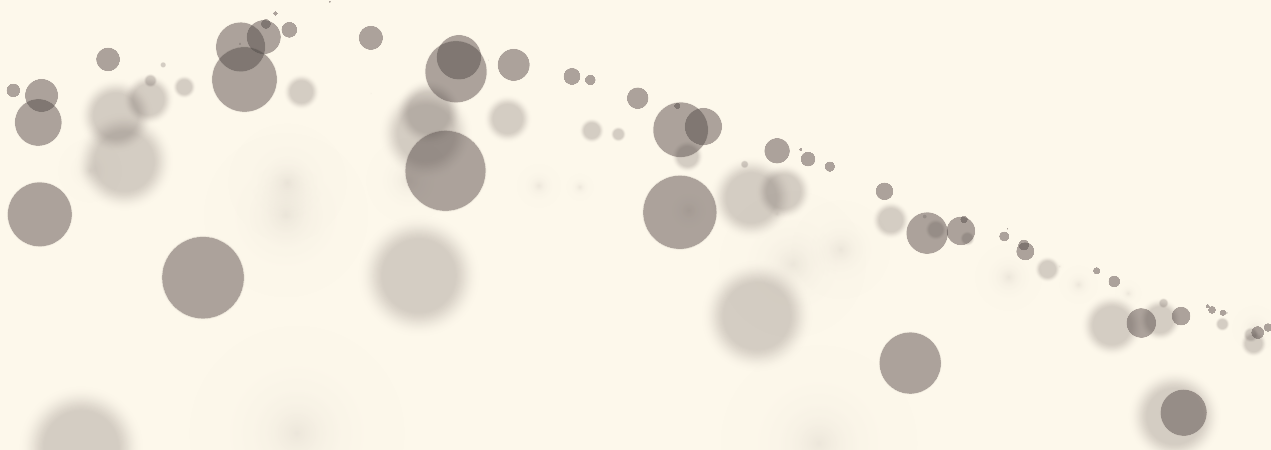
- Udarbejde en særskilt forældrehandleplan i samarbejde med forældrene, og som tydeliggør anbringelsesgrundlaget og det overordnede formål med anbringelsen, og hvad forældrene ønsker at arbejde henimod. Forældrene bør vide, at målene ikke nødvendigvis handler om, hvad der skal til for at få hjemgivet barnet.
- Formulere mål sammen med forældrene og ved at:
  - » Lade forældrene selv komme med forslag til målene.
  - » Formulere målene kort og i et sprog, som forældrene selv bruger. Det er vigtigt at sikre, at alle har samme forståelse af ordene – undgå faglige begreber.
  - » Formulere konkrete, handlingsanvisende mål, hvor det er tydeligt, hvad forældrene gerne vil arbejde med. Det kan være en fordel at arbejde med meget kortsigtede mål.
  - » Formulere maksimalt tre mål for de næste 1-2 måneder og derefter revidere målene sammen forældrene.
- Sikre, at samværskonsulent, familieplejekonsulent og anbringelsesstedet får indsigt i de mål, der vedrører samvær og samarbejde, såfremt forældrene giver samtykke til det. Det vil bidrage til, at alle relevante parter kan støtte op om forældrenes arbejde med målene og forældrenes ønsker til udvikling.

## Hjælperedskaber

- Social- og Boligstyrelsen har udarbejdet tre udgivelser med anbefalinger på anbringelsesområdet: *Anbefalinger om den gode anbringelse*, *Anbefalinger om skånsomme skift i anbringelsen* og *Anbefalinger om samarbejde og støtte til forældre med børn i anbringelse*. Alle udgivelser kan findes på [www.sbst.dk](http://www.sbst.dk).
- Social- og Boligstyrelsen har sammen med fire kommuner udviklet en indsats til forældre med børn anbragt uden for hjemmet. Indsatsen er tilpasset forældrenes situation og sætter fokus på forældrenes ressourcer og en aktiv inddragelse i anbringelsesforløbet.<sup>97</sup>
- Social- og Boligstyrelsen har udviklet et dialogredskab til understøttelse af kommunens dialog med barnet eller den unge, forældre og anbringelsessted for at sikre, at de relevante parter inddrages i hverdagslivets beslutninger under en anbringelse.<sup>98</sup>

97 PWC, 2023.

98 Social- og Boligstyrelsen, 2024a.





# Anbefalinger til kvalitet i opfølgning

---

Pejlemærket for opfølgning handler om opfølgning på de valgte indsatser og opfølgning på, om målene er opnået. Der skal sammen med barnet eller den unge og forældrene løbende følges op på, om indsatserne har den ønskede effekt, og om de opstillede mål nås og bidrager til barnets eller den unges trivsel og udvikling. Hvis effekten for barnet eller den unge ikke ses inden for den forventede tidsramme, eller hvis der sker ændringer i barnets eller den unges behov, skal indsatsen justeres. I opfølgningen skal der samtidig tages stilling til, om den samlede indsats fortsat er den rette, eller om der skal foretages ændringer eller udarbejdes en ny/opdateret afdækning eller børnefaglig undersøgelse af barnets eller den unges behov.

Pejlemærket handler også om at afslutte indsatser og sager i myndighedsafdelingen, når formålet vurderes opnået og på en måde, hvor barnet eller den unge, forældrene og det private og professionelle netværk ved, hvad de skal gøre, hvis der igen opstår en bekymring for barnet eller den unge.

Når der er truffet afgørelse om og iværksat de indsatser, der vurderes at imødekomme barnets eller den unges og/eller forældrenes særlige behov for støtte, skal der løbende følges op på den iværksatte indsats. Opfølgningsprocessen fastlægges efter det konkrete behov, så omfanget af opfølgningen løbende tilpasses udviklingen i barnets eller den unges og familiens situation. Tilrettelæggelse af opfølgning på den iværksatte indsats og barnets eller den unges trivsel og udvikling beror på en socialfaglig vurdering, som har afsæt i dialog med barnet eller den unge, forældrene samt det professionelle og private netværk. Barnets eller den unges ønsker til opfølgningshyppighed skal fremgå tydeligt i vurderingen.

Hvis et barn eller en ung er anbragt, skal der herudover minimum to gange om året afholdes et personrettet tilsyn på barnets eller den unges anbringelsessted, og tilsynet skal som udgangspunkt afholdes med deltagelse af to børne- og ungerådgivere.

## Social- og Boligstyrelsen anbefaler følgende for at opnå kvalitet i opfølgningen:

16. Afhold en samtale med barnet eller den unge forud for opfølgningsmøder, så barnets eller den unges perspektiv inddrages som led i opfølgningen.
17. Foretag en individuel og systematisk opfølgning, så indsatserne løbende kan justeres og matche barnets eller den unges og familiens behov.
18. Afslut sagen, når formålet med indsatsen/indsatserne er opnået, så barnet eller den unge eller familien ikke unødigt modtager en indsats eller har en åben sag.



# Anbefaling 16

## Hvad

Afhold en samtale med barnet eller den unge forud for opfølgingsmøder, så barnets eller den unges perspektiv inddrages som led i opfølgningen.

## Hvorfor

### Faglig begrundelse

Barnets eller den unges perspektiver og ønsker skal også inddrages i opfølgningen, så de hele vejen igennem deres forløb får indflydelse på forhold, der vedrører dem selv. Det indebærer, at barnets eller den unges synspunkter og holdninger ikke alene afdækkes og beskrives, men også afspejles i de faglige vurderinger, i afgørelser og de beslutninger, der træffes i opfølgingsfasen, jf. anbefaling 3 om afdækning og anvendelse af barnets eller den unges perspektiv.

Som led i opfølgingsmøder bør der derfor altid være en samtale med barnet eller den unge alene, hvor I taler om barnets eller den unges egne oplevelser. Dermed sikrer du, at du får inddraget barnets eller den unges perspektiv, hvis barnet eller den unge måske ikke kan eller ønsker at deltage i mødet. Opfølgingsprocessen fastlægges efter det konkrete behov, så omfanget af opfølgningen løbende tilpasses udviklingen i barnets eller den unges og familiens situation.

Som tidligere beskrevet bør du være opmærksom på den loyalitetskonflikt, der kan opstå hos børn eller unge, som gør det vigtigt at sikre dialog, kommunikation og inddragelse af barnet eller den unge uden forældres eller netværkets tilstedeværelse og gerne med forældrenes opbakning til samtalen foran barnet eller den unge. Det er vigtigt, at du er opmærksom på, hvordan du forbereder barnet eller den unge og følger op på samtalen. Se nærmere herom under anbefalinger til inddragelse af barnet.

## Hvordan

### Praksisbeskrivelse

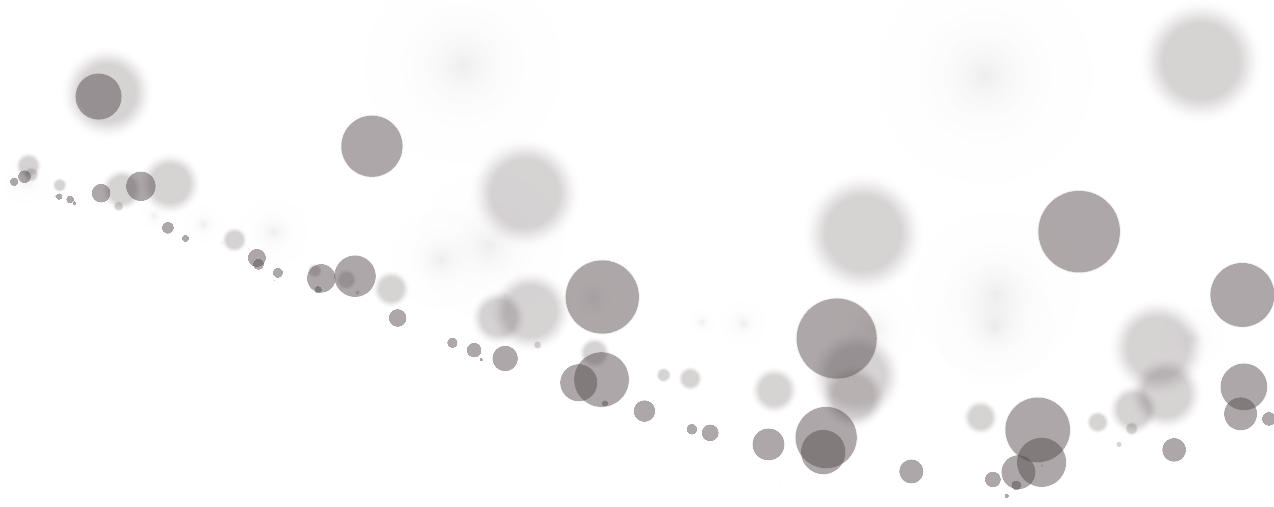
Det betyder, at du som børne- og ungerådgiver bør:

- Planlægge og reflektere over, hvordan du tilrettelægger og gennemfører samtaler om opfølgning med barnet eller den unge. Du bør overveje:
  - » Formålet med mødet, og hvad du har behov for at få ud af det.
  - » Hvilke hensyn der bør tages til barnets eller den unges alder, modenhed, ressourcer, eventuelle funktionsnedsættelser eller andre helbredsrelevante forhold eller sproglige, kulturelle eller religiøse opmærksomheder.
  - » Hvordan du skaber de bedste rammer for samtalen med udgangspunkt i det enkelte barn eller den enkelte unge.
  - » Hvordan rollefordelingen bør være.
  - » Hvordan opfølgningen fremadrettet tilrettelægges.
- Forberede barnet eller den unge på samtalen. Det er vigtigt, at du hjælper barnet eller den unge til at dele sit perspektiv og oplevelser. Du bør forberede barnet eller den unge på:
  - » Formålet med opfølgingsmødet, og hvad der sker bagefter.
  - » Hvem der træffer afgørelser og beslutninger, som kan have betydning for barnet eller den unge.
  - » Hvad barnet eller den unge har mulighed for at få indflydelse på, og hvordan de oplysninger, barnet eller den unge giver, bruges i det videre forløb.
  - » Om retten til at have en bisidder med til opfølgingsmødet.

- Tilrettelægge samtalen, så barnet eller den unge kan komme til orde med sine synspunkter og holdninger. Det kan kræve, at du måske går en tur med barnet eller den unge eller anvender legetøj i samtalen. Du kan også gøre brug af grafisk facilitering til at tegne samtalen og referatet. Det kan også være, at samtalen kan foregå online. Hvis du vurderer, at en samtale ikke er en egnet kilde til viden – fx hvis der er tale om et spædbarn eller et barn eller en ung med begrænset sprog, kan du fx observere barnet eller den unge i forskellige kontekster.

## Hjælperedskaber

- Videnscenter om børneinddragelse og udsatte børns liv har udarbejdet en række værktøjer med udgangspunkt i Laura Lundys model for børneinddragelse. Disse kan bruges til at tilrettelægge sagsbehandlingen med et fokus på inddragelse af barnet og den unge.<sup>99</sup>



---

99 Social- og Boligstyrelsen, 2023d.

# Anbefaling 17

## Hvad

Foretag en individuel og systematisk opfølgning, så indsætterne løbende kan justeres og matche barnets eller den unges og familiens behov.

## Hvorfor

### Faglig begrundelse

For at sikre, at den iværksatte indsats har den ønskede påvirkning på barnets eller den unges trivsel, og at den fortsat er rette match til barnets, den unges eller familiens behov, skal du løbende følge op med barnet, den unge, forældre og udfører.

Opfølgninger af høj kvalitet tager udgangspunkt i barnets eller den unges individuelle situation og sker i tæt dialog med barnet eller den unge, forældrene samt professionelt og privat netværk. Ud over den første opfølgning vil der være stor variation i, hvor ofte du følger op, da det afhænger af det enkelte barns eller den enkelte unges situation og din socialfaglige vurdering af, hvornår opfølgning er meningsfuldt. Det er derfor vigtigt, at du løbende foretager en socialfaglig vurdering af, hvordan og hvornår der skal ske opfølgning.

Som del af en systematisk opfølgningspraksis skal du løbende forholde dig til forandringer hos barnet eller den unge, det vil sige om barnet eller den unge udvikler sig og trives, og om indsatsen fortsat opfylder sit formål. Det vil i den forbindelse være vigtigt at aftale, hvordan og hvornår du løbende modtager viden om indsatsen fra dem, der udfører den, fx i form af skriftlige statusudtalelser. Det skal bidrage til, at indsatsen imødekommer barnets eller den unges aktuelle behov, og at den ikke løber over en længere periode, end barnet eller den unge har behov for, eller formålet med indsatsen tilsiger. Du skal ved opfølgningen vurdere, i hvilket omfang der er sket de ønskede forandringer i barnets eller den unges trivsel i sammenhæng til de mål, der er opsat for indsatsen. Ofte er der også behov for, at du forholder dig til forældrenes udvikling, og om der ses en forandring i

deres måde at håndtere forælderrollen og støtte barnet eller den unge på.

Når barnets eller den unges perspektiv er omdrejningspunktet for den løbende opfølgning, bør opfølgningen tilvejebringe viden om barnets eller den unges ressourcer og ønsker. Opfølgningen bør både vægte de ressourcer og udfordringer, som barnet eller den unge oplever, og have fokus på hverdagsperspektivet, der har stor betydning for barnet eller den unge, herunder fritidsinteresser, hverdagsrutiner, skole og hjemmemiljø. Den løbende dialog med forældre, støtteperson samt det private og professionelle netværk udgør også en væsentlig kilde til viden om barnets eller den unges hverdagsliv. Det kan i den forbindelse være relevant efter aftale med barnet eller den unge og forældrene at afholde netværksmøder eller indhente en skriftlig statusudtalelse fra relevante dele af det professionelle netværk, som har viden om barnets eller den unges hverdag.

Den første opfølgning giver mulighed for en vurdering af, om indsatsen matcher barnets eller den unges og familiens behov, så indsætser, der ikke matcher aktuelle behov, ikke fortsætter unødigt. Det anbefales, at der foretages opfølgning på samme tid for alle indsætser. Herved opnår du et helhedsorienteret grundlag for at vurdere barnets eller den unges trivsel og udvikling og til at følge op på, om indsætterne har den forventede effekt for barnet eller den unge og til at vurdere, om der er behov for justeringer.

## Hvordan

### Praksisbeskrivelse

Det betyder, at du som børne- og ungerådgiver bør:

- Forberede opfølgingsmøderne sammen med barnet eller den unge og forældrene. Det kan fx være ved at lave dagsorden sammen og tale de forskellige punkter igennem. Barnet eller den unge og forældrene kan også have input til, hvem der skal deltage i opfølgningen. Det er vigtigt, at du sikrer, at alle deltagere på mødet forstår deres rolle, og at de ved, hvad de skal bidrage med på mødet. I din mødeledelse skal du have fokus på barnets eller den unges tilstedeværelse og deltagelse og give mulighed for, at barnet eller den unge kan deltage aktivt i mødet. Du skal fx være opmærksom på, hvor lang tid mødet kan vare i forhold til barnets eller den unges ressourcer og være opmærksom på at holde pauser, hvor deltagerne kan reflektere.
- Indhente nødvendige statusudtalelser fra udførere, dagtilbud, skole og eventuelt andre, der har kendskab til barnets eller den unges hverdagsliv og/eller er ansvarlig for en del af den samlede indsats, og som tager udgangspunkt i målene for indsatsen. Det kan have stor betydning for barnet, den unge og forældrene, at de inden opfølgingsmødet har fået gennemgået statusudtalelsen, så de er forberedt forud for opfølgningen. Ansvarer herfor påhviler dem, som har skrevet statusudtalelsen, men i forberedelsen af mødet bør du sikre dig, at det er sket.
- Følge op på og vurdere, hvorvidt den aftalte støtte og indsats har fungeret, og hvordan barnet eller den unge og forældrene har oplevet den indsats, der er givet.
- Anvende det overordnede formål og barnets plan eller ungeplanen som udgangspunkt for opfølgningen og tage stilling til, om den iværksatte indsats hjælper barnet eller den unge til en positiv udvikling ud fra målene i planen. Planen skal som tidligere beskrevet ses som et aktivt redskab, der anvendes fra opfølgning til opfølgning, for at du kan vurdere, om målene er relevante, og om de nås. I de tilfælde, hvor der ikke er en plan, bør du tage udgangspunkt i det overordnede formål og eventuelle mål for indsatsen, der er aftalt med barnet eller den unge og forældrene. Målene kan med fordel aftales og revideres fra møde til møde.
- Inddrage validerede og/eller dialogbaserede redskaber til at kvalificere vurderingen af udvikling hos barnet eller den unge eller familien. Redskaberne kan fungere som et fælles udgangspunkt i drøftelserne om barnets eller den unges udvikling. Værktøjerne kan fx anvendes til at understøtte inddragelsen af barnet eller den unge og familien. Derudover kan værktøjerne bruges som udgangspunkt for drøftelse af barnets eller den unges, familiens og netværkets ønsker og forventninger til barnets eller den unges trivsel ved næste opfølgning.
- Fastsætte dato for næste opfølgingsmøde ved afslutningen af hvert møde og aftale, hvem der er ansvarlig for at informere dig om barnets eller den unges trivsel og udvikling enten løbende eller til det næste statusmøde. Det bidrager til systematik, skaber forudsigelighed for alle involverede parter, letter det administrative arbejde ved kalenderkoordinering, ligesom det sikrer det fortsatte flow og fokus i sagen. Der kan selvfølgelig være tilfælde, hvor nye og væsentlige oplysninger påkræver hurtigere opfølgning end først antaget.
- Lave en skriftlig socialfaglig vurdering på baggrund af opfølgningen, hvor du forholder dig til, hvad opfølgningen har givet anledning til. Du skal vurdere, hvilke forandringer der er sket i forhold til det overordnede formål og eventuelt andre mål, om indsatsen stadig er den rette i forhold til barnets eller den unges eller familiens støttebehov, om der er behov for justeringer, eller om indsatsen skal afsluttes.
- Vurdere, om væsentlige nye oplysninger om barnets eller den unges situation giver anledning til, at afdækningen eller den børnefaglige undersøgelse skal opdateres. Nye oplysninger kan komme fra underretninger eller udtalelser fra eksempelvis barnet eller den unge, forældre, netværket eller udfører. Hvornår der er behov for en opdatering, beror på en konkret og individuel vurdering. I nogle sager kan det ske, at der i løbet af en indsats kommer nye oplysninger frem om forhold hos barnet eller den unge og/eller forældre, der ikke i forvejen er belyst. Du skal derfor løbende forholde dig til nye oplysninger og foretage en faglig vurdering af, om oplysningerne har betydning for barnets eller den unges eller familiens støttebehov, og dermed om der er behov for, at tidligere afdækninger eller undersøgelser opdateres.

## Hjælperedskaber

- Social- og Boligstyrelsen har udgivet inspirationsmateriale om systematisk opfølgingspraksis på børne- og ungeområdet. Inspirationsmaterialet handler om, hvordan kommuner kan arbejde med at styrke deres opfølgingspraksis, så der i højere grad er fokus på forandringer hos barnet. I materialet præsenteres fem principper for systematisk opfølgning samt eksempler fra fem kommuner på, hvordan de konkret har arbejdet med principperne.<sup>100</sup>
- Feedback Informed Treatment (FIT) er en vidensbaseret dialog- og evalueringsmetode, der er udviklet til fagprofessionelle på tværs af målgrupper. Formålet med FIT er at forbedre kvaliteten og effekten af indsatser ved systematisk at inddrage feedback fra borgeren.<sup>101</sup>
- Dialoglinealen kan anvendes i samtalen med barnet, den unge og forældrene og har reference til Trivselslinealen og Børnelinealen. Dialoglinealen viser ordene "begrænsninger" og "ressourcer" på den ene side og triste og glade smileys på den anden side. Dialoglinealen kan dermed anvendes til både børn, unge og voksne, herunder også til børn og unge med begrænset eller intet verbalt sprog.<sup>102</sup>

100 Social- og Boligstyrelsen, 2023c.

101 Social.dk, 2023.

102 Social- og Boligstyrelsen, 2023b.

# Anbefaling 18

## Hvad

Afslut sagen, når formålet med indsatsen/indsatserne er opnået, så barnet eller den unge eller familien ikke unødigt modtager en indsats eller har en åben sag.

## Hvorfor

### Faglig begrundelse

En indsats skal afsluttes, når formålet er opnået. For nogle familier kan det være et mål i sig selv, at indsatsen afsluttes, mens det for andre kan give anledning til bekymring. Det er derfor vigtigt, at du er tydelig omkring, hvad der ligger til grund for din vurdering af, at en indsats skal afsluttes. Barnets eller den unges holdninger og synspunkter skal inddrages, når indsatsen er på vej mod ophør. Da barnet eller den unge og familien kan have opbygget en tæt relation til eksempelvis et anbringelsessted, en kontaktperson eller en familiebehandler, er det vigtigt, at barnets eller den unges og familiens perspektiv inddrages, forud for at indsatsens ophør planlægges, så de får lejlighed til at udtale sig og forberede sig på, at indsatsen ophører.

Ofte vil det være relevant, at du opnår samtykke hos barnet eller den unge og forældrene til at orientere relevante aktører om, at indsatsen ophører, og hvad de skal gøre, hvis de igen bliver bekymret for barnet eller den unge og familien. Nogle kommuner vælger altid at afholde afsluttende møder, mens andre orienterer pr. brev om indsatsens ophør. Det vigtigste er, at afslutningen sker på systematisk vis.

Det kan også være relevant at sikre overgangen til en hverdag uden den hidtidige indsats. Der kan derfor være behov for at indgå fælles aftaler med relevante aktører, som fx skole- og dagtilbud, jobcenter eller misbrugsbehandling, der sikrer koordinering i det videre forløb for barnet eller den unge. Det er også vigtigt, at alle ved, hvad de skal gøre, hvis der igen opstår bekymring for barnets eller den unges trivsel eller udvikling.

For børn og unge, som er anbragt uden for hjemmet, er det desuden særlig vigtigt at planlægge, hvordan der kan samarbejdes med anbringelsesstedet eller plejefamilie om, at hjemgivelsen bliver så skånsom som muligt for barnet eller den unge. Hvis barnet eller den unge i forbindelse med hjemgivelse skal skifte dagtilbud eller skole, kan den gode overgang til det nye tilbud understøttes via samarbejde med det professionelle netværk, som er tæt på barnet eller den unge. Det er her særlig væsentligt, at relevante oplysninger om barnets eller den unges skolegang og undervisningsmæssige behov overdrages til det nye skoletilbud. Det private netværk vil ligeledes kunne bidrage til, at barnet eller den unge får en god opstart det nye sted, fx ved at følges med barnet eller den unge eller på anden vis bidrage til tryghed og kendskab.

## Hvordan

### Praksisbeskrivelse

Det betyder, at du som børne- og ungerådgiver bør:

- Indkalde til et afsluttende netværksmøde for at afslutte sagen og i den forbindelse sikre fokus på eventuelle overgange til fx almenområdet, voksenområdet eller det private netværk. Hvis det ikke er muligt at afholde et møde, bør du sende et brev til relevante parter.
- Med udgangspunkt i de formulerede mål, som kan fremgå af barnets plan eller ungeplanen, beskrive, hvordan barnets eller den unges situation, adfærd, trivsel m.v. er ændret, og at formålet med indsatsen er opnået. Målene fra barnets plan og ungeplanen er styrende for den løbende opfølgning og dermed også for afslutningen. Selvom der ikke foreligger en plan,

skal du i sagen dokumentere den ændrede situation og din socialfaglige vurdering af, at formålet med indsatsen er opnået, og beskrive, hvorfor sagen kan afsluttes.

- Sikre dig, at de relevante parter støtter op om barnets eller den unges og familiens trivsel og samlede situation efter indsatsens ophør, herunder hvad de skal gøre, hvis de igen bliver bekymret for barnet eller den unge. Du bør også have dialog med barnet eller den unge om, hvilke muligheder der er tilgængelige, fx efter ophør af anbringelsen.



## Forudsætninger for kvalitet i sagsbehandlingen

En af de vigtigste forudsætninger for sagsbehandling af god kvalitet er den faglige ledelse af området, og du har som faglig leder en essentiel rolle i arbejdet med at styrke kvaliteten i sagsbehandlingen såvel i den enkelte sag som på tværs af alle sager i en afdeling.

**Faglig ledelse forstås som en relationel ledelsesadfærd, der er rettet mod at aktivere faglig viden og normer og udvikle stærke faglige fællesskaber med henblik på at kvalificere den faglige skønsudøvelse, sikre bevidste og fagligt funderede prioriteringer og understøtte håndteringen af moralske og følelsesmæssige belastninger i arbejdet (Møller og Grøn, 2021).<sup>103</sup>**

For at arbejde med kvalitet i sagsbehandlingen kræver det "ledelse nedad". Det vil sige tæt og nærværende ledelse i forhold til børne- og ungerådgiverne såvel som til eventuelle faglige konsulenter, koordinatore og teamledere. Det kræver faglig indsigt hos dig som leder at kunne understøtte rådgivernes beslutninger og handlinger gennem tæt faglig sparring og feedback.<sup>104</sup> Du kan få inspiration til arbejdet med faglig ledelse og faglig sparring i *Inspirationsmateriale til at arbejde med styring af sagsintensitet og kontinuitet hos børne- og ungerådgiverne*, som er udgivet af Partnerskab om Børnene Først.<sup>105</sup>

Samtidig kræver arbejdet med at understøtte kvalitet i sagsbehandlingen også "ledelse opad" i forhold til din

nærmeste leder, forvaltningsledelsen og det politiske niveau. Som faglig leder er du derfor et afgørende bindeled og omdrejningspunkt, når kvaliteten i sagsbehandlingen skal styrkes, og når der skal sikres sammenhæng fra det overordnede politiske niveau til den daglige praksis, som børne- og ungerådgiverne udmønter i kontakten med børn, unge og familier.

Som ansvarlig for den faglige ledelse har du derfor både et ansvar for, at børne- og ungerådgiverne har en tydelig ramme og retning for det arbejde, de udfører i sagerne, og et ansvar for, at viden om rådgivernes samlede arbejde formidles til forvaltningsledelsen og politisk niveau. Det er din opgave at sikre, at der er en rød tråd fra politisk niveau til faglig ledelse og til den daglige praksis på sagsniveau og modsat fra sagsniveau og op til politisk niveau, så fx overordnede strategier og politiske målsætninger omsættes, og så det er tydeligt for børne- og ungerådgiverne, hvordan de skal indarbejde dem i deres daglige arbejde på sagsniveau. For dig som faglig leder betyder det, at du skal sørge for, at børne- og ungerådgiverne har en ramme at arbejde indenfor, der giver dem gode muligheder for at udføre sagsbehandling af god kvalitet, og samtidig understøtte, at børne- og ungerådgiverne i hver enkelt sag ved, hvordan de forventes at udføre de enkelte sagsskridt. Herudover har du også en opgave i at understøtte en kultur, hvor der følges op på praksis i sagsbehandlingen, og hvor en læringsorienteret tilgang er kendetegnet for arbejdet med at styrke kvaliteten.

Med udgangspunkt i overstående stiller arbejdet med kvalitet i sagsbehandlingen mange krav til dig som faglig leder, samtidig med at myndighedsområdet er et komplekst felt, der kræver ledelse og styring, for at de børn, unge og familier, det hele handler om, oplever en ensartet sagsbehandling af god kvalitet, som er socialfagligt velfunderet og lovmedholdelig.

103 Møller & Grøn, 2021.

104 Bengtsson & Olsen, 2021.

105 Partnerskab om Børnene Først, 2024.





Nedenfor identificeres seks områder, hvor du som faglig leder kan understøtte arbejdet med kvalitet i sagsbehandlingen. Områderne er til inspiration, da vi ved, at det kan være forskelligt fra kommune til kommune, hvad der er behov for at arbejde med, ligesom det kan ændre sig over tid og i takt med fx ændringer i personalesammensætningen.

Du kan derfor vælge at arbejde med områderne enkeltvist eller med flere på en gang, ligesom du kan vælge at bruge beskrivelserne til refleksion over din egen praksis, som dialogredskab i et lederforum eller til at iværksætte initiativer for at sætte retning for den faglige ledelsesopgave med at sikre kvalitet i sagsbehandlingen.

De seks områder, som gennemgås i det følgende, er:<sup>106</sup>

1. Fælles faglig retning og ramme
2. Systematik i sagsbehandlingen
3. Kultur og værdier
4. Viden og kompetencer
5. Brug af ledelsestilsyn og -information
6. Tværfagligt samarbejde.

<sup>106</sup> De to anbefalinger, som Partnerskab om Børnene Først har udarbejdet om understøttelse af de organisatoriske rammer for at kunne arbejde med børneinddragelse, kan ses afspejlet i områderne: Fælles faglig retning og ramme samt Viden og kompetencer.

## Fælles faglig retning og ramme

Faglig ledelse og styring er afgørende for sikre rammer og retning for kvalitet i sagsbehandlingen, hvilket bidrager til en systematisk og ensartet praksis med afsæt i politiske visioner og anbefalinger til kvalitet i sagsbehandlingen.

Fra Den Permanente Task Force ved vi, at der i nogle kommuner kan mangle relevante og opdaterede politikker, målsætninger og retningslinjer for området, og at det for dig som faglig leder kan betyde, at du har en utydelig ramme at bedrive styring og faglig ledelse indenfor. I sådanne tilfælde kan det være relevant, at du i din ledelse nedad tager udgangspunkt i anbefalingerne til kvalitet i sagsbehandlingen, og at du i din ledelse opad gør opmærksom på den utydelige ramme og konsekvenserne heraf. Du kan samtidig bidrage til en fælles faglig retning i hele ledelseskæden ved at indgå i arbejdet med at udvikle politisk vedtagne styringsdokumenter, der beskriver hensigter og målsætninger for børne- og ungeområdet samt strategier og retningslinjer for, hvordan målsætninger opnås på sagsniveau.

I forhold til børne- og ungerådsgiverne har du som faglig leder en kontinuerlig opgave med at definere og sætte fælles faglig retning og herunder have fokus på et fælles værdigrundlag og implementering af fælles faglige metoder til at understøtte systematik og ensartethed i sagsbehandlingen. Du har samtidig en afgørende rolle i at formidle og oversætte politiske mål og strategier, så de bliver til praksis og afspejles på sagsniveau.

Du kan understøtte denne proces ved løbende at italesætte og oversætte de politiske strategier og mål på personalemøder, teammøder og ved at indarbejde det i arbejdsgangsbeskrivelser, der understøtter en god fælles faglig praksis.

Som ledelse i kommunen har I desuden en vigtig opgave i, at børne- og ungerådsgiverne arbejder inden for nogle rammer, der understøtter, at børn og unge inddrages i egen sag, at der kan skabes kontinuitet i relationen mellem barn, ung, forældre og børne- og ungerådsgiveren, og at medarbejderne har en passende sagsintensitet. Det kan du læse mere om i udgivelserne fra Partnerskab om Børnene Først om henholdsvis *Anbefalinger om børneinddragelse i sagsbehandlingen* og *Inspirations-*

*materiale til at arbejde med styring af sagsintensitet og kontinuitet hos børne- og ungerådsgiverne.*<sup>107</sup>

For at understøtte en fælles faglig retning har du som faglig leder ligeledes en vigtig opgave i at udvælge og implementere fælles faglige metoder, redskaber og arbejdsgange. Det er med til at skabe tydelige forventninger til, hvordan børne- og ungerådsgiverne skal agere i de konkrete sagsskridt, og det understøtter samtidig ensartethed i sagsbehandlingen på tværs af børne- og ungerådsgivergruppen. Når nye metoder indføres, skal det være tydeligt for børne- og ungerådsgiverne, hvordan og hvornår de forventes at benytte dem, og der vil være behov for, at du sørger for, at der bliver fulgt op på, om den konkrete metode anvendes, og hvordan den bidrager til den ønskede effekt.

Fra Den Permanente Task Force ved vi, at børne- og ungerådsgivere ofte efterspørger fælles tilgange til sagsbehandlingen, og at ledelsen er tydelige om, hvad der forventes af dem både overordnet og i de enkelte sagsskridt. Tilsvarende er erfaringer, at arbejdsgangsbeskrivelser og tydelige forventninger bidrager til øget tryk, arbejdsglæde og engagement i arbejdet hos børne- og ungerådsgiverne.

At skabe og understøtte en fælles faglig retning og ramme indebærer også, at du etablerer en struktur for både teammøder, sagssparring og faglige drøftelser. Det er vigtigt, at der skabes rum og tid til, at der på møder er et vedholdende fokus på implementering af fx barnets lov, nye arbejdsgange og et styrket mindset om inddragelse. Samtidig kræver en fælles faglig retning også, at rådsgiverne har mulighed for at drøfte og få sparring på ny praksis og fx drøfte forståelser af god kvalitet i en afdækning, eller hvordan de kan arbejde med at styrke den reelle inddragelse af børn og unge.

En fast mødestruktur og klare formål for forskellige mødefora er med til at sikre en ensartet og systematisk tilgang på tværs af forskellige teams og sager, ligesom strukturen bidrager til at holde fokus på kerneopgaverne. Den formelle mødestruktur skal suppleres af, at den faglige ledelse løbende faciliterer fælles faglige diskussioner og refleksioner, giver feedback og sparring og på den måde skaber et fagligt læringsmiljø, fx med et

vedholdende fokus på barnets lov og opfølgning herpå, hvilket tilsammen er med til at skabe og sikre en høj faglighed hos den enkelte børne- og ungerådsgiver og i den samlede medarbejdergruppe.<sup>108</sup> En stor del af sagsbehandlingen hviler på socialfaglige vurderinger, og du har derfor også en kontinuerlig ledelsesmæssig opgave i at understøtte, at vurderingerne sker på et tilstrækkeligt oplyst grundlag og ud fra en fælles forståelse af socialfaglig kvalitet.<sup>109</sup>

For jer i ledelsen er det vigtigt, at I har et fast ledelsesmødeforum, hvor der er tid til, at I kan forholde jer til, hvordan I ønsker politiske strategier og målsætninger omsat på sagsniveau, hvad der skal kendetegne den faglige retning i afdelingen, og hvordan I hver især forstår kvalitet i de enkelte sagsskridt, og hvilken betydning det har for den måde, I formidler den faglige ramme og retning for medarbejderne.

En fælles faglig retning og ramme handler blandt andet også om, at I skal udvikle et børnesyn, der er kendt i hele organisationen på tværs af myndighed, almen- og udførerområdet. Det indebærer også, at du sammen med medarbejderne skal arbejde med, hvordan de kan arbejde ud fra børnesynet på sagsniveau. Du kan læse mere om at udvikle et fælles og tidssvarende børnesyn i Partnerskab om Børnene Førsts anbefalinger om et fælles børnesyn på tværs af det samlede børne- og ungeområde i kommunen.<sup>110</sup>

## Systematik i sagsbehandlingen

De relativt få proceskrav i barnets lov stiller krav til en systematisk sagsbehandling og løbende dokumentation af, hvad der ligger til grund for socialfaglige skøn og vurderinger. Som faglig leder er det din opgave at definere, hvilken systematik børne- og ungerådsgiverne skal følge for at sikre en ensartet sagsbehandling på tværs af sager. Samtidig kan systematikken også bidrage til at understøtte, at børne- og ungerådsgiverne udfører sagsbehandlingen ud fra politiske prioriteringer. Her er arbejdsgangsbeskrivelser et afgørende redskab. De hjælper børne- og ungerådsgiverne i deres sagsbehandling ved at beskrive de enkelte sagsskridt, de skaber en

107 Partnerskab om Børnene Først, 2024.

108 Bengtsson & Olsen, 2021.

109 Møller & Grøn, 2021.

110 Partnerskab om Børnene Først, 2023.

oversættelse af politikker og strategier til praksis, og de bidrager til en tydelig ramme og retning for sagsarbejdet. Beskrivelserne skal leve op til lovgivning, politiske mål, viden om god kvalitet i sagsbehandlingen og effektiv udnyttelse af ressourcer. For børne- og ungerådgerne kan tydelige forventninger til systematik i sagsbehandlingen bidrage til en relativ lav oplevet sagsintensitet, da fx arbejdsgangsbeskrivelser bidrager til, at de har tydelige handleveje uagtet sagens kompleksitet.

I kan som kommune for eksempel have en vision om, at det er vigtigt, at alle børn er del af et stærkt børnefællesskab i deres nærmiljø. Det kan du som leder omsætte til, at der i sagsbehandlingen skal være fokus på, at barnet fx er en del af de lokale fritidstilbud, og det kan således fremgå af arbejdsgangsbeskrivelserne, at rådgiverne skal have forholdt sig til dette i både deres faglige udredning og i valg af indsats.

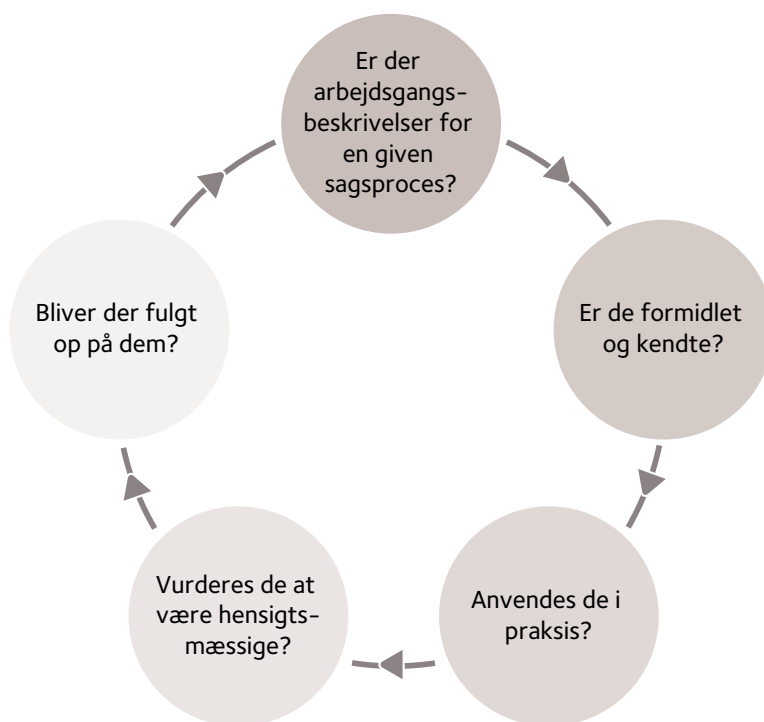
Arbejdsgangsbeskrivelser skal afspejle det løbende arbejde med at styrke sagsbehandlingen og bør derfor også løbende revurderes. Arbejdsgangsbeskrivelser beskriver således kommunens aktuelle ambitionsniveau og fokus i sagsbehandlingen, fx gennem faglige retningslinjer for kvaliteten i sagsbehandlingen, i forhold til hvor ofte der skal følges op på sagerne, muligheder for tidlig iværksættelse af indsatser, eller hvordan inddragelse af børn, unge og familier skal ske. Hvis hver enkelt rådgiver

arbejder ud fra sine egne forståelser, handlestrategier og løsninger, er der risiko for, at sagsbehandlingen bliver personafhængig.

Vi anbefaler, at arbejdsgangsbeskrivelser bygges op med en struktur, der beskriver hvorfor, hvornår og hvordan (her med udgangspunkt i inddragelse af barnet eller den unge):

- **Hvorfor** er det vigtigt at inddrage barnet i en given sagsproces, hvilken værdi skaber det for barnet, hvad er kommunens børnesyn?
- **Hvornår** skal aktiviteten ske, ud fra en socialfaglig og juridisk vurdering?
- **Hvordan** forberedes aktiviteten, hvordan gennemføres den, og hvordan samles der op på aktiviteten?

Vi anbefaler, at børne- og ungerådgerne inddrages i at udarbejde arbejdsgangsbeskrivelser, så deres erfaringer kan bidrage til at kvalificere arbejdsgangsbeskrivelserne, og for at de bliver meningsfulde for dem, der skal benytte dem i deres daglige arbejde. Ligeledes kan det være en god idé, at børne- og ungerådgerne afprøver nye arbejdsgangsbeskrivelser, så der er mulighed for at tilrette dem, inden de udbredes til hele afdelingen. Her kan det også være relevant at følge op på, hvorvidt det tydeligt kan ses på sagsniveau, at børne- og ungerådgeren har fulgt arbejdsgangsbeskrivelsen, og at det har



bidraget til kvalitet i sagsbehandlingen. Hvis dette ikke er tilfældet, vil der være behov for at ændre i arbejdsgangsbeskrivelsen, inden alle børne- og ungerådgi-verne forventes at følge den.

Brugen af arbejdsgangsbeskrivelser kræver, at du som faglig leder sikrer, at de altid er reviderede og relevante. Det er en kontinuerlig proces, hvor nedenstående spørgeramme kan anvendes.

Andre tiltag, der kan skabe systematik, er brug af metoder og redskaber samt udarbejdelse af skabeloner og standardformuleringer (fraser), så børne- og ungerådgi-verne nemt kan finde relevante og aktuelle skabeloner til fx afgørelser, mødeinvitationer, statusudtalelser, journalnotater m.v. Derved undgås det også, at den enkelte rådgiver laver sine egne skabeloner, der måske ikke bliver opdateret med nyeste rettelses fra ledelsen. Samtidig kan skabeloner og standardformuleringer understøtte, at børne- og ungerådgi-verne udfører sagsbehandlingen i henhold til arbejdsgangsbeskrivelserne. Fx kan standardformuleringer bidrage til, at børne- og ungerådgi-verne får foretaget socialfaglige vurderinger, forberedt samtaler med børn og unge eller oplyst forældrene, barnet eller den unge om deres rettigheder. Brugen af skabeloner og standardformuleringer kræver, at du som faglig leder italesætter en tydelig forventning til brugen af dem og dermed forventninger til de enkelte sagsskridt samt følger op på, hvorvidt de så også bliver brugt – og om de bliver brugt korrekt.

## Kultur og værdier

Et væsentligt aspekt af kvalitet i sagsbehandlingen er den kultur og værdier, der er til stede i myndighedsafdelingerne, da det har betydning for den måde, børne- og ungerådgi-verne møder både børn, unge, forældre, netværk, kollegaer og samarbejdspartnere på. Som del af ledelsen har du ansvar for, at kommunens børnesyn og/eller menneskesyn, værdier, strategier og visioner afspejles i sagsbehandlingen – både udad i mødet med børn, unge, forældre, netværk og samarbejdspartnere og indad i samarbejdet i teams og afdelingen.

De udadrettede værdier handler om, hvordan børn, unge og forældre skal opleve mødet med deres børne- og ungerådgi-ver, eller hvordan jeres samarbejdspartnere skal opleve mødet med jer.

Det betyder, at ledelsen skal definere, hvilke værdier der skal være i den lokale myndighedsudøvelse.

Det kan handle om at definere, hvordan en overordnet kommunal værdi som fx "familien er barnets fundament", eller at "børn og unge skal opleve at være en ligeværdig del af fællesskabet", skal udmøntes i praksis, og hvilken betydning det har for børne- og ungerådgi-vernes faktiske arbejde.

Ydermere kan der være behov for, at du sammen med børne- og ungerådgi-verne drøfter, hvordan de skal og kan forvalte deres myndighedsrolle, samtidig med at de skal arbejde relationelt. Det er her nødvendigt, at I får talt om, hvordan fx respekt, tillid og anerkendelse skal opleves i jeres lokale praksis, og hvordan rollen som myndighedsrådgiver forvaltes i både det interne og eksterne samarbejde. Samtidig skal du som faglig leder italesætte en tydelig ramme og forventning til, hvordan værdierne skal komme til udtryk i det konkrete møde, ligesom du skal have forholdt dig til og informeret medarbejderne om, hvordan du vil følge op på det.

De indadrettede værdier og kultur handler om, at du og resten af ledelsen sammen med medarbejderne skal skabe et miljø, hvor der er plads til læring og udvikling, og hvor børne- og ungerådgi-verne understøttes i at dele erfaringer og usikkerheder i et læringsperspektiv. Som leder skal du gå forrest og insistere på, at videndeling og sparring er den rette vej til udvikling af kvalitet, samt vise, hvordan det trykke læringsrum bidrager til øget kvalitet i sagsbehandlingen – og formentlig også øget trivsel blandt medarbejderne. Det kan også handle om at introducere et nyt sprogbrug eller påpege uhensigtsmæssige dynamikker og fortællinger.

Både de udadrettede og de indadrettede værdier kræver, at I i ledelsen er tydelig i definitioner og forventninger, og det kræver også, at medarbejderne er med ombord, involveres i løsningen og får mulighed for at dele deres synspunkter og overvejelser.

## Viden og kompetencer

Der vil løbende være behov for kompetenceudvikling af børne- og ungerådgi-ver og faglige ledere. Kompetenceudvikling kan dels bestå af formel uddannelse, kurser og supervision, dels af løbende videndeling på tværs af

rådgivere, teams og ledere, og den kan være målrettet den enkelte børne- og ungerådgiver eller rådgivergruppen. Sidemandsoplæring er også et tiltag, der kan sikre, at viden fra erfarne medarbejdere deles med mindre erfarne medarbejdere.

Udarbejdelse af en kompetenceudviklingsstrategi kan bidrage til at sikre, at ledernes og medarbejdernes kompetenceudvikling er forankret i jeres daglige og fremtidige opgaveløsning, strategi og målsætninger på området. En start på udarbejdelse af en strategi er, at I i ledelsen drøfter, på hvilket niveau en kompetence bør være til stede, for at børne- og ungerådgiverne vurderes at kunne varetage opgaveløsningen på tilfredsstillende vis og indarbejde disse i kompetenceprofiler. Det kræver, at du som leder afdækker kompetencebehovet for både at kunne udnytte eksisterende kompetencer og identificere, hvilke kompetencer der er behov for at udvikle – det vil også gøre det muligt at prioritere mellem flere behov og ønsker til kompetenceudvikling. Social- og Boligstyrelsen har udgivet et inspirationsmateriale, som I kan anvende til dette arbejde.<sup>111</sup>

En stærk kompetenceudviklingsstrategi handler også om at kunne tiltrække og fastholde dygtige børne- og ungerådgivere på et område, hvor der kan være tendens til udskiftning blandt medarbejdere. En god introduktion til arbejdsområdet, makkerordninger og stop op-samtaler kan være en afgørende del i at få nyuddannede medarbejdere godt indført i opgaverne. Her er arbejdsgangsbeskrivelserne igen et vigtigt element, da de også kan hjælpe nye medarbejdere med at forstå, hvad der forventes af dem. Du kan eventuelt søge inspiration til dette i Partnerskab om Børnene Førsts udgivelse *Inspiration til styring af sagsintensitet og kontinuitet hos børne- og ungerådgiverne*.<sup>112</sup>

Behov for kompetenceudvikling kan også vise sig på tværs af MUS- eller GRUS-samtaler og i resultater fra ledelsestilsyn, hvis der fx ses gennemgående fejl i bestemte sagsskridt, eller hvis der ses tegn på en velfungerende praksis, der skal udbredes til rådgivergruppen.

## Brug af ledelsestilsyn og -information

Kontinuerligt brug af ledelsestilsyn er essentielt i arbejdet med at styrke kvaliteten i sagsbehandlingen, da det giver mulighed for at få et indblik i kvaliteten og identificere, hvor der er styrker og udfordringer. På den måde gør ledelsestilsynet det muligt for dig som faglig leder at fokusere på og skabe udvikling både på enkeltsgsni-veau og på tværs af sager. Resultater af ledelsestilsynet kan desuden fungere som et konkret afsæt for faglige diskussioner og refleksioner om den faglige praksis og kvaliteten af den.

Der er fem overordnede formål med ledelsestilsyn. Det er væsentligt, at du forholder dig til formålet med de(t) ledelsestilsyn, der udføres i afdelingen. Formålet kan skifte over tid, og det kan også bestå af flere delelementer. De fem formål med ledelsestilsyn er:

- Ledelsestilsyn bidrager til kontrol og kvalitetssikring af sagsbehandlingen.
- Ledelsestilsyn bidrager til at understøtte udvikling og læring i organisationen.
- Ledelsestilsyn bidrager til implementering og forankring af nye tiltag, procedurer m.v.
- Ledelsestilsyn bidrager til at opnå en fælles forståelse af kvalitet i sagsbehandlingen på tværs af fx en afdeling, en ledergruppe eller et rådgiverteam.
- Ledelsestilsyn bidrager til afrapportering af ledelsesinformation.

Data fra ledelsestilsyn kan bidrage til ledelsesinformation til såvel forvaltningsledelse som det politiske udvalg og kan bidrage med mere kvalitative data, end hvad det fx er muligt at trække elektronisk ud fra et sagsbehandlingssystem. Ledelsestilsyn kan således også bidrage med viden og mulige forklaringer på mere kvantitative data, ligesom ledelsestilsyn kan benyttes til at nuancere eller perspektivere andre data.

Ledelsesinformation giver viden, som understøtter styring og udvikling af området, og kan belyse tendenser, udfordringer og muligheder, fx i forbindelse med overvejelser om nye indsatser, politiske priorite-

111 Seminarer.dk, 2019.

112 Partnerskab om Børnene Først, 2024.

ringer eller målsætninger, samt give viden om status på målrealisering, særlige kritiske forudsætninger eller lignende. Ledelsesinformation kan dække både behovet for løbende information om "rigets tilstand" og mere ad hoc-information til brug i fx evalueringer eller analyser.

Social- og Boligstyrelsen har udarbejdet et inspirationsmateriale til arbejdet med ledelsestilsyn, herunder hvordan viden herfra kan afrapporteres.<sup>113</sup>

## Tværfagligt samarbejde

Kvalitet i sagsbehandlingen kræver, uanset hvordan I er organiseret i jeres kommune, et velfungerende samarbejde på tværs af organisatoriske og faglige forskelle. Den opgave hviler i særlig grad på ledelsen, da samarbejde på ledelsesniveau og tilrettelæggelse af arbejdet kan være befordrende for endnu højere grad af samarbejde på medarbejderniveau.

Det tværfaglige samarbejde er afgørende i forebyggelsen og opsporingen af børn og unge i mistrivsel, og det er særlig vigtigt, at der etableres en fælles forståelse for forebyggelse og et fælles mindset i forebyggelsesarbejdet på tværs af special- og almenområdet. Det er også vigtigt, at alle på tværs af almen, myndighed og udfører arbejder ud fra et fælles børnesyn.

Ud over det tværfaglige samarbejde på tværs af special- og almenområdet er der også behov for at fokusere på samarbejdet internt og eksternt:

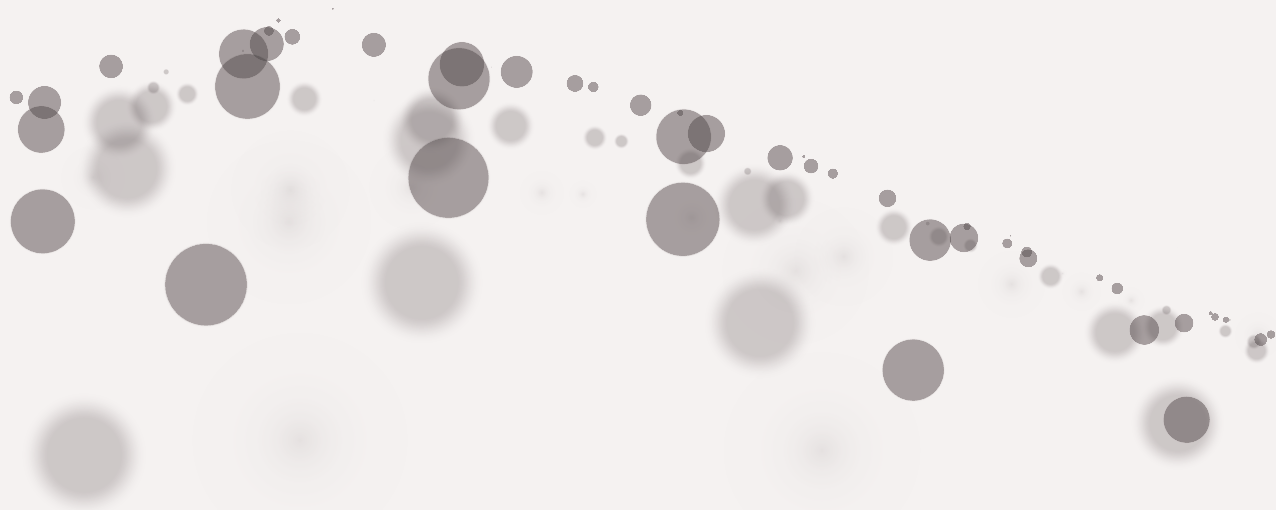
- Internt mellem fx børne- og ungerådgivere, medarbejdere i PPR og sundhedsplejersker, der alle har en rolle i at sikre trivsel og udvikling hos børn og unge i kommunen.
- Eksternt mellem fx børne- og ungerådgivere og udførere på området. Udførerne vil ofte have et meget nært kendskab til det enkelte barn eller den enkelte unge, der gennem samarbejdet kan bidrage til kvalitet i sagsbehandlingen.

Det kan være en udfordring at have overblikket over den samlede vifte af indsatser på tværs af fagområder

på børne- og ungeområdet. En konsekvens af manglende overblik kan være overlappende indsatser for samme målgruppe eller udfordringer med at matche de rette indsatser til barnets eller den unges eller familiens støttebehov. For ledelsen på tværs er der en opgave i at etablere de rette fora til tværfagligt samarbejde, indgå samarbejdsaftaler og at udarbejde arbejdsgangsbeskrivelser, der understøtter samarbejdet, så der skabes gode løsninger for barnet eller den unge og familien. Det kan også indebære at prioritere samarbejdet, opfordre til personlig kontakt mellem fagpersoner og eventuelt løse uoverensstemmelser.

---

113 Social- og Boligstyrelsen, 2024d.



# Litteratur

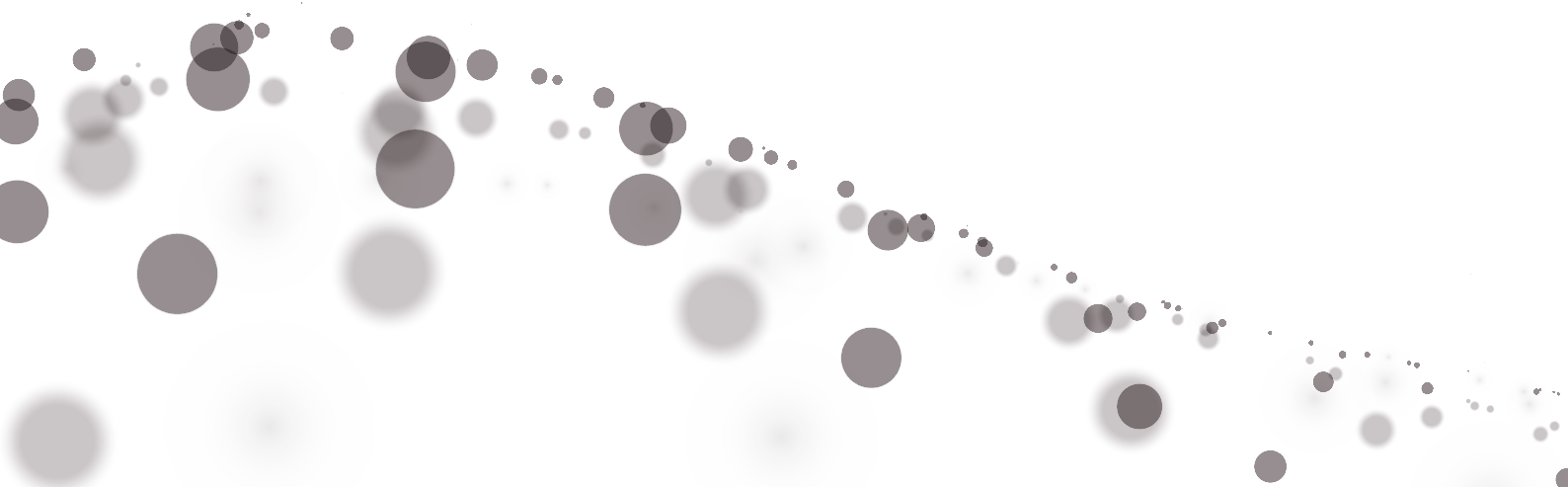
---

- Ankestyrelsen. (2021 a). *Inddragelse af børn og unge ved valg af indsats og opfølgning*. Ankestyrelsen
- Ankestyrelsen. (2021 b). *Børn og unges oplevelse af møder i børn og unge-udvalg og klageinstanser*. Ankestyrelsen.
- Ankestyrelsen. (2022). *Børnesagsbarometret – samlede hovedresultater 2020–2022*. Ankestyrelsen.
- Ankestyrelsen. (2023). *Børnesagsbarometret*. Ankestyrelsen.
- Antczak, H. B. & Steensbæk, S. (2020). *Samtaler med unge – at balancere mellem relation og myndighed*. Akademisk Forlag.
- Antonovsky, A. (2000). *Helbredets mysterium: At tåle stress og forblive rask*. Hans Reitzels Forlag.
- Barnets lov.
- Bengtsson, T. T. & Henze-Pedersen, S. (2022). *Børn og unges inddragelse i myndighedsagsbehandling på børne- og ungeområdet*. VIVE.
- Bengtsson, T. T. & Olsen, R. F. (2021). *Kortlægning af viden om kvalitet i sagsbehandlingen på børne- og ungeområdet*. VIVE.
- Bergman, A. S. & Sandahl, C. (2020). *Umgänge ur barnens perspektiv: Erfarenheter av kontakt med anhöriga för barn som bor i familjehem*. Handen: FoU Södertörn.
- Børnecentret & VIA UC. (2020). *Børn som Aktører – håndbog*.
- Børnerådet. (2016). *Håndbog i Børneinddragelse*. Børnerådet.
- Børns Vilkår. (U.d.). *Model til rammesætning*. Hentet fra Børns Vilkår: <https://bornsvilkar.dk/bedre-boerne-inddragelse/sagsbehandlingen/rammesaetning/mo-del-til-rammesaetning/>.
- Government of Ireland. (2021). *National framework for children and young people's participation in decision-making*. Department of Children, Equality, Disability, Integration and Youth.
- Hestbæk, A. D., Strandby, M. W. & Jensen, H. L. (2021). *Fra dokumentation til dialog i børnesager*. VIVE.
- Højbjerg, L. R. (2022). *Socialt arbejde med børn, unge og familier*. Hans Reitzels Forlag.
- Jensen, B. S. (2014). *Inddragelse af udsatte børn og unge i socialt arbejde – reel inddragelse eller symbolsk retorik?*
- Jong, P. D. & Berg, I. K. (2006). *Løsningsfokuserede samtaler*. Hans Reitzels Forlag.
- Karmsteen, K., Frederiksen, S., Mørch, F. H. & Hestbæk, A.-D. (2018). *Kontinuitet i anbringelser – Delrapport II: Når forældre og forvaltning mødes*. VIVE.
- KL, Finansministeriet, Social- og Ældreministeriet & Indenrigs- og Boligministeriet. (2021). *Afrapportering – Kulegravning*. Social- og Ældreministeriet.
- Kvello, Ø. (2021). *Samtaler med barn og ungdom. Medvirkning, kommunikasjon og metoder*. Fagbokforlaget.
- Larsen, M. (2022). *Blikke fra dem du skriver om – Børn og unges aktindsigt*. Akademisk Forlag.
- Lausten, M. & Andreasen, A. G. (2020). *Anbragte unges trivsel 2020 – Trivselsundersøgelse blandt anbragte 15- og 17-årige, 2014–2020*. VIVE.



- Lausten, M., Kloppenborg, H. S., Engbo, A. & Iversen, K. (2023). *Målrettet støtte til forældre med anbragte børn*. VIVE.
- Lundy, L. (2007). *Voice' is not enough: conceptualising Article 12 of the United Nations Convention on the Rights of the Child*. *British Educational Research Journal*, s. 927-942.
- Møller, A. M. & Grøn, C. H. (2021). *Faglig ledelse: at lede faglighed og fællesskab for at sikre faglige skøn, begrundede prioriteringer og håndtering af følelsesmæssigt pres*. VIVE.
- Partnerskab om Børnene Først. (2023). *Anbefalinger om børneinddragelse i sagsbehandlingen*. Social- og Boligstyrelsen.
- Partnerskab om Børnene Først. (2024). *Inspirationsmateriale til at arbejde med styring af sagsintensitet og kontinuitet hos børne- og ungerådgiverne*. Social- og Boligstyrelsen.
- Paulsen, V. (2016). *Ungdommers erfaringer med medvirkning i barnevernet*.
- PWC. (2023). *Målrettet støtte til forældre med anbragte børn – Indsatsbeskrivelse*. Socialstyrelsen.
- Rambøll. (2020). *Fælles fagligt grundlag – systematisk fokus på progression i sagsbehandlingen på børne- og ungeområdet*. Socialstyrelsen.
- Rambøll Management Consulting. (2020). *Styrket læringsmiljø for anbragte børn og unge*. Socialstyrelsen.
- Rambøll Management Consulting. (2023). *Styrket læringsmiljø for anbragte børn og unge. Beskrivelse af revideret indsatsmodel*. Socialstyrelsen.
- Rask, L. (2011). *Børnesamtalen – Inddragelse af barnets perspektiver*. Professionshøjskolen Metropol, Institut for Socialt Arbejde.
- Rasmussen, P. S., Rossen, C. V. & Villumsen, A. M. (2023). *Metoder til at inddrage børn med autisme og ADHD i myndighedssagsbehandling*. VIVE.
- Seminarer.dk. (2019). *Strategisk anvendelse af efter- og videreuddannelse på området udsatte børn og unge*. Hentet fra Seminarer.dk: <https://seminarer.dk/kurser/strategisk-anvendelse-af-efter-og-videreuddannelse-paa-området-udsatte-boern-og-unge/>.
- Social- og Boligstyrelsen. (2018). *Netværksinddragende metoder*. Hentet fra Social- og Boligstyrelsen: <https://sbst.dk/tvaergaende-omrader/sagsbehandling-boern-og-unge/netvaerksinddragende-metoder>.
- Social- og Boligstyrelsen. (2023a). *Håndbog om barnets lov*. Social- og Boligstyrelsen.
- Social- og Boligstyrelsen. (2023b). *Håndbog om ICS og udredningsværktøjet*. Social- og Boligstyrelsen.
- Social- og Boligstyrelsen. (2023c). *Inspiration til systematisk opfølgingspraksis*. Social- og Boligstyrelsen.
- Social- og Boligstyrelsen. (2023c). *Inspiration til systematisk opfølgingspraksis i sagsbehandling på børne- og ungeområdet*. Social- og Boligstyrelsen.
- Social- og Boligstyrelsen. (2023d). *Videnscenter om børneinddragelse og udsatte børns liv*. Hentet fra Social- og Boligstyrelsen: <https://sbst.dk/boern/videnscenter-om-boerneinddragelse-og-udsatte-boerns-liv>.
- Social- og Boligstyrelsen. (2024a). *Beslutninger i hverdagslivet, når et barn eller ung anbringes*. Social- og Boligstyrelsen.
- Social- og Boligstyrelsen. (2024b). *Inspiration til arbejdet med ledelsestilsyn*. Social- og Boligstyrelsen.
- Social- og Boligstyrelsen. (2024c). *Anbefalinger om børneinddragelse i sagsbehandlingen*. Social- og Boligstyrelsen.
- Social- og Boligstyrelsen. (U.d.). *Hjælpemiddelbasen*. Hentet fra <https://hmi-basen.dk/>.
- Social.dk. (2023). *Feedback Informed Treatment (FIT)*. Hentet fra Social.dk: <https://social.dk/tvaergaende/sociale-indsatser/feedback-informed-treatment-fit>.

- Social.dk. (2023). *Signs of Safety*. Hentet fra Social.dk: <https://social.dk/tvaergaende/social-ind-satser/signs-of-safety>.
- Socialstyrelsen. (2018a). *De aldersopdelte fokusområder – et redskab til arbejdet med ICS*. Socialstyrelsen.
- Socialstyrelsen. (2018b). *Strategisk ramme og faglig retning – koncept for omlægning til en tidligere forebyggende indsats for børn og unge i udsatte positioner*. Socialstyrelsen.
- Socialstyrelsen. (2019). *Håndbog: En dækkende tilbudsvifte på børne- og ungeområdet*. Socialstyrelsen.
- Socialstyrelsen. (2022). *Inddragelse af børn og unge med autisme i egen sag – Et inspirationsmateriale*. Socialstyrelsen.
- Steensbæk, S., Antczak, H. B., Ebsen, F. C. & Mackrill, T. (2019). *Vidensnotat om myndighedssamtaler mellem unge og socialarbejdere*. Københavns Professionshøjskole.
- Sæbjørnsen, S. E. & Willumsen, E. (2017). *Service user participation in interprofessional teams in child welfare in Norway: Vulnerable adolescents' perceptions*. Child & Family Social Work.
- Trygfonden & Børns Vilkår. (2017). *Ret til inddragelse. En kvalitativ undersøgelse af børns oplevelse af inddragelse i deres sagsforløb*. Børns Vilkår, Trygfonden.
- Tusla. (2016). *Child and Youth Participation*. Tusla.
- ViBIS. (2021). *Hvad er brugerinddragelse i sundhedsvæsenet? Definitioner og kriterier*. ViBIS.
- Videnscenter om børneinddragelse og udsatte børns liv. (2023). *Model for børneinddragelse, inspireret af Lundy*. Social- og Boligstyrelsen.
- Villumsen, A. M. & Strandby, M. W. (2023). *Forældreinddragelse i myndighedssagsbehandling*. VIVE.
- Warming, H. (2011). *Børneperspektiver – børn som ligeværdige medspillere i socialt og pædagogisk arbejde*. Akademisk Forlag.
- Warming, H. (2019). *Børneperspektiv – en populær flydende betegnelse*. Nordisk tidsskrift for pedagogikk og kritikk.





Social- og Boligstyrelsen  
Edisonsvej 1  
5000 Odense C  
Tlf.: 72 42 37 00

[www.sbst.dk](http://www.sbst.dk)

Marts 2024